



แผนบริหารจัดการความเสี่ยง ประจำปีงบประมาณ พ.ศ. ๒๕๖๖

เทศบาลเมืองปากพูน

สำนักปลัด
เทศบาลเมืองปากพูน

คำนำ

การบริหารความเสี่ยง นับเป็นเครื่องมือสำคัญและมีประโยชน์ในการบริหารจัดการองค์กรให้สามารถบรรลุเป้าหมายและวัตถุประสงค์ตามที่กำหนดไว้ได้อย่างมีประสิทธิภาพและประสิทธิผลด้วยการบริหารจัดการปัจจัยและควบคุมกิจกรรมทั้งกระบวนการ การดำเนินงานต่าง ๆ โดยลดมูลเหตุของแต่ละโอกาสที่ก่อให้เกิดความเสียหายในด้านการดำเนินงานด้านต่าง ๆ ขององค์กร ทำให้องค์กรสามารถขับเคลื่อนไปสู่เป้าหมายได้อย่างมั่นคง

เทศบาลเมืองปากพูน เล็งเห็นว่าการบริหารความเสี่ยง เป็นเรื่องที่สำคัญและมีประโยชน์อย่างมากในการที่แต่ละองค์กรจะนำหลักการของการบริหารความเสี่ยงไปใช้ในการวางแผน ควบคุมกับการบริหารงาน บริหารโครงการ หรือบริหารองค์กร ได้อย่างเหมาะสมและบรรลุผล ตามวิสัยทัศน์ พันธกิจ เป้าหมายและวัตถุประสงค์ขององค์กรที่วางไว้ ซึ่งแผนบริหารความเสี่ยงดังกล่าว เป็นเครื่องมือสำคัญที่จะช่วยให้หน่วยงานนำไปใช้ประโยชน์ในการบริหารงานและปฏิบัติงานเพื่อพัฒนาองค์กรให้เป็นไปในทิศทางเดียวกันต่อไป

คณะทำงานการบริหารจัดการความเสี่ยง
เทศบาลเมืองปากพูน

สารบัญ

	หน้า
บทที่ ๑ บทนำ	๑
๑. หลักการและเหตุผล	๑
๒. วัตถุประสงค์ของแผนบริหารความเสี่ยง	๑
๓. เป้าหมาย	๑
๔. ประโยชน์ของการบริหารความเสี่ยง	๒
๕. นิยามความเสี่ยง	๒
บทที่ ๒ ข้อมูลพื้นฐาน	๔
วิสัยทัศน์	๔
ยุทธศาสตร์ของเทศบาลเมืองปากพูน	๕
โครงสร้าง	๕
บทที่ ๓ การบริหารความเสี่ยงของเทศบาลเมืองปากพูน	๖
๑.ขอบเขตบริบทภายในและภายนอกองค์กร	๖
๒.วัตถุประสงค์การบริหารความเสี่ยง	๗
๓.นโยบายการบริหารความเสี่ยง	๗
๔.โครงสร้างการบริหารงานการบริหารความเสี่ยง	๑๐
๕.คณะกรรมการผู้รับผิดชอบการบริหารจัดการความเสี่ยงของเทศบาลเมืองปากพูน	๑๐
บทที่ ๔ กระบวนการบริหารความเสี่ยง	๑๑
กระบวนการบริหารความเสี่ยงของเทศบาลเมืองปากพูน	๑๒
๑. การระบุความเสี่ยง	๑๒
๒. การประเมินความเสี่ยง	๑๓
๓. การตอบสนองความเสี่ยง	๓๐
๔. การรายงานและติดตามผล	๓๙
๕. การประเมินผลการบริหารความเสี่ยง	๓๙
๖. การทบทวนการบริหารความเสี่ยง	๓๙
บทที่ ๕ แผนบริหารความเสี่ยง	๔๐
ภาคผนวก	

บทที่ ๑ บทนำ

๑. หลักการและเหตุผล

การบริหารความเสี่ยง เป็นเครื่องมือทางกลยุทธ์ที่สำคัญตามหลักการกำกับดูแลกิจการที่ดี ที่จะช่วยให้การบริหารงานและการตัดสินใจในด้านต่างๆ เช่น การวางแผน การกำหนดกลยุทธ์ การติดตามควบคุม และวัดผล การปฏิบัติงาน ตลอดจนการใช้ทรัพยากรต่างๆ อย่างเหมาะสม มีประสิทธิภาพมากขึ้น และลดการสูญเสียและโอกาสที่ทำให้เกิดความเสียหายแก่องค์กร

ภายใต้สภาวะการดำเนินงานของทุกๆ องค์กรล้วนแต่มีความเสี่ยง ซึ่งเป็นความไม่แน่นอนที่อาจส่งผลกระทบต่อการทำงานหรือเป้าหมายขององค์กร จึงจำเป็นต้องมีการจัดการความเสี่ยงเหล่านั้น อย่างเป็นระบบ โดยการระบุความเสี่ยงว่ามีปัจจัยเสี่ยงใดบ้างที่กระทบต่อการดำเนินงานหรือเป้าหมายขององค์กร โดยวิเคราะห์ความเสี่ยงจากโอกาสและผลกระทบที่เกิดขึ้น จัดลำดับความสำคัญของความเสี่ยง กำหนดแนวทางในการจัดการความเสี่ยง และต้องคำนึงถึงความคุ้มค่าในการจัดการความเสี่ยงอย่างเหมาะสม

ดังนั้นคณะทำงานการบริหารจัดการความเสี่ยงของเทศบาลเมืองปากพูน จึงได้จัดทำแผนบริหารความเสี่ยงประจำปีงบประมาณ พ.ศ. ๒๕๖๕ ขึ้น สำหรับใช้เป็นแนวทางในการบริหารปัจจัยและควบคุมกิจกรรมรวมทั้งกระบวนการดำเนินการต่างๆ เพื่อลดมูลเหตุ ของแต่ละโอกาสที่จะทำให้เกิดความเสียหาย ให้ระดับของความเสี่ยงและผลกระทบที่จะเกิดขึ้นในอนาคต อยู่ในระดับที่สามารถยอมรับได้ และประเมิน ควบคุม ตรวจสอบได้อย่างมีระบบ

๒. วัตถุประสงค์ของแผนบริหารความเสี่ยง

- ๑) เพื่อให้ผู้บริหารและผู้ปฏิบัติงาน เข้าใจหลักการ และกระบวนการบริหารความเสี่ยง
- ๒) เพื่อให้ผู้ปฏิบัติงานได้รับทราบขั้นตอน และกระบวนการในการวางแผนบริหารความเสี่ยง
- ๓) เพื่อให้มีการปฏิบัติตามกระบวนการบริหารความเสี่ยงอย่างเป็นระบบและต่อเนื่อง
- ๔) เพื่อใช้เป็นเครื่องมือในการบริหารความเสี่ยง
- ๕) เพื่อเป็นเครื่องมือในการสื่อสารและสร้างความเข้าใจตลอดจนเชื่อมโยงการบริหารความเสี่ยง

กับกลยุทธ์

- ๖) เพื่อลดโอกาสและผลกระทบของความเสี่ยงที่จะเกิดขึ้นกับองค์กร

๓. เป้าหมาย

- ๑) ผู้บริหารและผู้ปฏิบัติงาน มีความรู้ความเข้าใจเรื่องการบริหารความเสี่ยง เพื่อนำไปใช้ในการดำเนินงานตามยุทธศาสตร์ และแผนปฏิบัติงานประจำปี ให้บรรลุตามวัตถุประสงค์และเป้าหมายที่กำหนดไว้
- ๒) ผู้บริหารและผู้ปฏิบัติงาน สามารถระบุความเสี่ยง วิเคราะห์ความเสี่ยง ประเมินความเสี่ยง และจัดการความเสี่ยงให้อยู่ในระดับที่ยอมรับได้
- ๓) สามารถนำแผนบริหารความเสี่ยงไปใช้ในการบริหารงานที่รับผิดชอบ
- ๔) เพื่อพัฒนาความสามารถของบุคลากรและกระบวนการดำเนินงานภายในองค์กรอย่างต่อเนื่อง
- ๕) ความรับผิดชอบต่อความเสี่ยงและการบริหารความเสี่ยงถูกกำหนดขึ้นอย่างเหมาะสมทั่วทั้ง

องค์กร

- ๖) การบริหารความเสี่ยงได้รับการปลูกฝังให้เป็นวัฒนธรรมขององค์กร

๔. ประโยชน์ของการบริหารความเสี่ยง

การดำเนินการบริหารความเสี่ยงจะช่วยให้ผู้บริหารมีข้อมูลที่ใช้ในการตัดสินใจได้ดียิ่งขึ้น และทำให้องค์กรสามารถจัดการกับปัญหาอุปสรรคและอยู่รอดได้ในสถานการณ์ที่ไม่คาดคิดหรือสถานการณ์ที่อาจทำให้องค์กรเกิดความเสียหาย

ประโยชน์ที่คาดหวังว่าจะได้รับจากการดำเนินการบริหารความเสี่ยง มีดังนี้

๑) เป็นส่วนหนึ่งของหลักการบริหารกิจการบ้านเมืองที่ดี การบริหารความเสี่ยงจะช่วยคณะกรรมการบริหารความเสี่ยงและผู้บริหารทุกระดับตระหนักถึงความเสี่ยงหลักที่สำคัญ และสามารถทำหน้าที่ในการกำกับดูแลองค์กรได้อย่างมีประสิทธิภาพและประสิทธิผลมากยิ่งขึ้น

๒) สร้างฐานข้อมูลที่มีประโยชน์ต่อการบริหารและการปฏิบัติงานในองค์กร การบริหารความเสี่ยงจะเป็นแหล่งข้อมูลสำหรับผู้บริหารในการตัดสินใจด้านต่างๆ ซึ่งรวมถึงการบริหารความเสี่ยง ซึ่งตั้งอยู่บนสมมุติฐานในการตอบสนองต่อเป้าหมายและภารกิจหลักขององค์กรรวมถึงระดับความเสี่ยงที่ยอมรับได้

๓) ช่วยสะท้อนให้เห็นภาพรวมของความเสี่ยงต่างๆ ที่สำคัญได้ทั้งหมด การบริหารความเสี่ยง จะทำให้บุคลากรภายในองค์กรมีความเข้าใจถึงเป้าหมายและภารกิจหลักขององค์กร และตระหนักถึงความเสี่ยงสำคัญที่ส่งผลกระทบต่อองค์กรได้อย่างครบถ้วน ซึ่งครอบคลุมความเสี่ยงธรรมาภิบาล

๔) เป็นเครื่องมือที่สำคัญในการบริหารงาน การบริหารความเสี่ยงเป็นเครื่องมือที่ช่วยให้ ผู้บริหารสามารถมั่นใจได้ว่าความเสี่ยงได้รับการจัดการอย่างเหมาะสมและทันเวลา รวมทั้งเป็นเครื่องมือที่สำคัญของผู้บริหารในการบริหารงานและการตัดสินใจในด้านต่างๆ เช่น การวางแผนการกำหนดกลยุทธ์ การติดตามควบคุมและวัดผลการปฏิบัติงาน ซึ่งส่งผลให้การดำเนินงานของสถาบันเป็นไปตามเป้าหมายที่กำหนด และสามารถปกป้องผลประโยชน์รวมทั้งเพิ่มมูลค่าแก่องค์กร

๕) ช่วยให้การพัฒนาองค์กรเป็นไปในทิศทางเดียวกัน การบริหารความเสี่ยงทำให้รูปแบบการตัดสินใจในระดับการปฏิบัติงานขององค์กรมีการพัฒนาไปในทิศทางเดียวกัน เช่น การตัดสินใจโดยที่ ผู้บริหารมีความเข้าใจในกลยุทธ์ วัตถุประสงค์ขององค์กร และระดับความเสี่ยงอย่างชัดเจน

๖) ช่วยให้การพัฒนาการบริหารและจัดสรรทรัพยากรเป็นไปอย่างมีประสิทธิภาพและประสิทธิผล การจัดสรรทรัพยากรเป็นไปอย่างเหมาะสม โดยพิจารณาถึงระดับความเสี่ยงในแต่ละกิจกรรม และการเลือกใช้มาตรการในการบริหารความเสี่ยง เช่น การใช้ทรัพยากรสำหรับกิจกรรมที่มีความเสี่ยงต่ำ และกิจกรรมที่มีความเสี่ยงสูงย่อมแตกต่างกัน หรือการเลือกใช้มาตรการแต่ละประเภทย่อมใช้ทรัพยากร แตกต่างกันไป เป็นต้น

๕. นิยามความเสี่ยง

๕.๑ ความเสี่ยง (Risk) หมายถึง เหตุการณ์หรือการกระทำใดๆ ที่อาจจะเกิดขึ้นภายในสถานการณ์ที่ไม่แน่นอน และจะส่งผลกระทบต่อหรือสร้างความเสียหาย (ทั้งที่เป็นตัวเงินและไม่เป็นตัวเงิน) หรือ ก่อให้เกิดความล้มเหลว หรือลดโอกาสที่จะบรรลุวัตถุประสงค์และเป้าหมายขององค์กร ทั้งในด้านยุทธศาสตร์ การปฏิบัติงาน การเงิน และการบริหาร ซึ่งอาจเป็นผลกระทบทางบวกด้วยก็ได้ โดยวัดจากผลกระทบ (Impact) ที่ได้รับ และโอกาสที่จะเกิด (Likelihood) ของเหตุการณ์ ลักษณะของความเสี่ยง สามารถแบ่งออกได้เป็น ๓ ส่วน ดังนี้

๑) ปัจจัยเสี่ยง คือ สาเหตุที่จะทำให้เกิดความเสี่ยง

๒) เหตุการณ์เสี่ยง คือ เหตุการณ์ที่ส่งผลกระทบต่อการทำงาน หรือ นโยบาย

๓) ผลกระทบของความเสี่ยง คือ ความรุนแรงของความเสียหายที่น่าจะเกิดขึ้นจากเหตุการณ์เสี่ยง

๕.๒ การบริหารความเสี่ยง (Risk Management) หมายถึง กระบวนการที่ใช้ในการบริหารจัดการ ปัจจัยและควบคุมกิจกรรม รวมทั้งกระบวนการดำเนินงานต่างๆ เพื่อให้โอกาสที่จะเกิดเหตุการณ์ความเสี่ยงลดลง หรือผลกระทบของความเสียหายจากเหตุการณ์ความเสี่ยงลดลงอยู่ในระดับที่องค์กรยอมรับได้

๕.๓ ระบบบริหารความเสี่ยง (Risk Management System) หมายถึง ระบบการบริหารปัจจัย และควบคุมกิจกรรม รวมทั้งกระบวนการดำเนินงานต่างๆ เพื่อลดมูลเหตุของแต่ละโอกาสที่องค์กรจะเกิดความเสียหาย ให้ระดับของ ความเสี่ยงและผลกระทบที่จะเกิดขึ้นในอนาคตอยู่ในระดับที่องค์กรยอมรับได้ ประเมินได้ ควบคุมได้ และตรวจสอบได้อย่างมีระบบ โดยคำนึงถึงการบรรลุเป้าหมาย ทั้งในด้านกลยุทธ์ การปฏิบัติตาม กฎระเบียบ การเงิน และชื่อเสียงขององค์กรเป็นสำคัญ โดยได้รับการสนับสนุนและการมีส่วนร่วมในการบริหาร ความเสี่ยงจากหน่วยงานทุกระดับทั่วทั้งองค์กร

บทที่ ๒

สภาพทั่วไปและข้อมูลพื้นฐานของเทศบาลเมืองปากพูน

เทศบาลเมืองปากพูน เป็นหน่วยงานบริหารราชการส่วนท้องถิ่นในเขตอำเภอเมืองนครศรีธรรมราช มีฐานะเป็นนิติบุคคล เดิมเทศบาลเมืองปากพูนมีฐานะเป็นองค์การบริหารส่วนตำบลปากพูน ซึ่งจัดตั้งขึ้นตามพระราชบัญญัติสภาตำบลและองค์การบริหารส่วนตำบล พ.ศ.๒๕๓๗ โดยกระทรวงมหาดไทยได้ประกาศและกำหนดให้มีฐานะเป็นองค์การบริหารส่วนตำบล ต่อมาได้มีการยกฐานะองค์การบริหารส่วนตำบลปากพูนขึ้นเป็นเทศบาลเมืองปากพูนโดยประกาศกระทรวงมหาดไทย เมื่อวันที่ ๗ ตุลาคม ๒๕๕๔

๑. กิจการที่ระบุไว้ในมาตราที่ ๕๓ คือ

๑.๑ กิจการที่ระบุไว้ในมาตรา ๕๐ คือ รักษาความสงบเรียบร้อยของประชาชน,ให้มีและบำรุงทางบกและทางน้ำ,รักษาความสะอาดของถนนหรือทางเดินสาธารณะรวมทั้งการกำจัดขยะมูลฝอยและสิ่งปฏิกูล, ป้องกันและระงับโรคติดต่อ,ให้มีเครื่องใช้ในการดับเพลิง,ให้ราษฎรได้รับการศึกษาอบรม,ส่งเสริมการพัฒนาสตรี เด็ก เยาวชน ผู้สูงอายุและผู้พิการ,บำรุงศิลปะ จารีตประเพณี ภูมิปัญญาท้องถิ่น และวัฒนธรรมอันดีของท้องถิ่น

๑.๒ ให้มีน้ำสะอาดหรือการประปา

๑.๓ ให้มีโรงฆ่าสัตว์

๑.๔ ให้มีและบำรุงสถานที่ทำการพิทักษ์และรักษาคนเจ็บไข้

๑.๕ ให้มีและบำรุงทางระบายน้ำ

๑.๖ ให้มีและบำรุงส้วมสาธารณะ

๑.๗ ให้มีและบำรุงการไฟฟ้าหรือแสงสว่างโดยวิธีอื่น

๑.๘ ให้มีการดำเนินกิจการโรงรับจำนำหรือสถานสินเชื่อท้องถิ่น

๒. ให้มีและบำรุงการสงเคราะห์มารดาและเด็ก

๓. กิจการอย่างอื่นซึ่งจำเป็นเพื่อการสาธารณสุข

๔. การควบคุมสุขลักษณะและอนามัยในร้านจำหน่ายอาหาร โรงมหรสพ และสถานบริการอื่น

๕. จัดการเกี่ยวกับที่อยู่อาศัยและการปรับปรุงแหล่งเสื่อมโทรม

๖. จัดให้มีและควบคุมตลาด ท่าเทียบเรือ ท่าข้าม และที่จอดรถ

๗. การวางผังเมืองและการควบคุมการก่อสร้าง

๘. การส่งเสริมกิจการท่องเที่ยว

วิสัยทัศน์

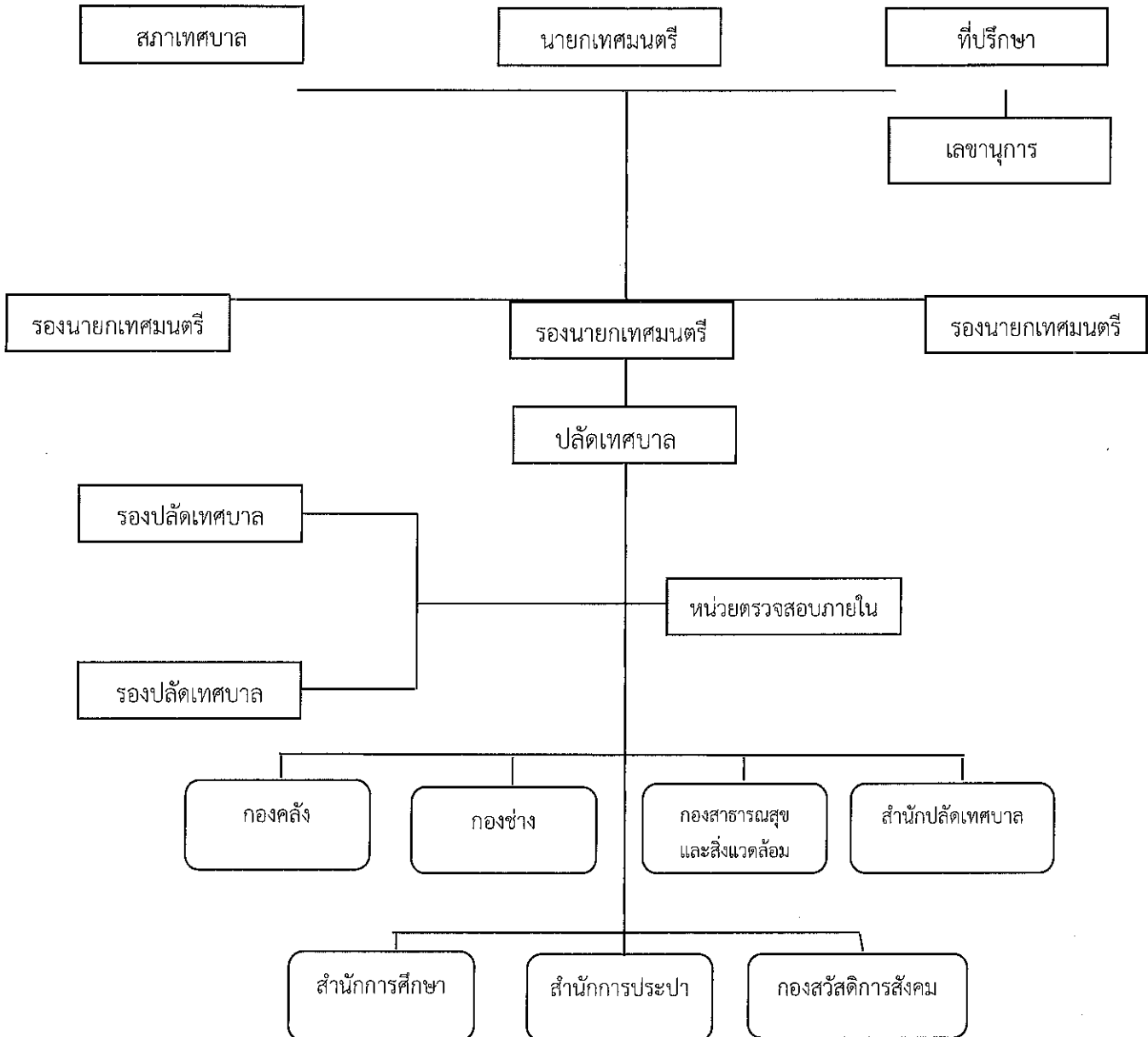
“พลเมืองมีความรู้ อยู่อย่างไม่ยากจน สุขภาพคนแข็งแรง”

ยุทธศาสตร์ของเทศบาลเมืองปากพูน

- ยุทธศาสตร์ที่ ๑ ยุทธศาสตร์ด้านการเมืองการบริหาร
- ยุทธศาสตร์ที่ ๒ ยุทธศาสตร์ด้านการศึกษา ศาสนา วัฒนธรรม เด็กและเยาวชน
- ยุทธศาสตร์ที่ ๓ ยุทธศาสตร์ด้านสาธารณสุขและสิ่งแวดล้อม
- ยุทธศาสตร์ที่ ๔ ยุทธศาสตร์ด้านเศรษฐกิจ
- ยุทธศาสตร์ที่ ๕ ยุทธศาสตร์ด้านสังคมและสวัสดิการชุมชน
- ยุทธศาสตร์ที่ ๖ ยุทธศาสตร์ด้านการป้องกันและบรรเทาสาธารณภัย
- ยุทธศาสตร์ที่ ๗ ยุทธศาสตร์ด้านโครงสร้างพื้นฐานและสาธารณูปโภค
- ยุทธศาสตร์ที่ ๘ ยุทธศาสตร์ด้านทรัพยากรธรรมชาติและระบบนิเวศวิทยา

โครงสร้างการบริหารงานภายในเทศบาลเมืองปากพูน

โครงสร้างการแบ่งส่วนราชการ
และอัตราส่วนกำลังเทศบาลเมืองปากพูน



บทที่ ๓

การบริหารความเสี่ยงของเทศบาลเมืองปากพูน

เทศบาลเมืองปากพูน ได้กำหนดนโยบายในการจัดการความเสี่ยงให้ผู้ปฏิบัติงานทุกคนในองค์กรได้ถือปฏิบัติ ทั้งนี้ เพื่อให้การบริหารจัดการความเสี่ยงเป็นไปแนวทางเดียวกันทั่วทั้งองค์กรและเป็นไปอย่างเหมาะสมตามมาตรฐานที่กำหนด โดยประยุกต์หลักการบริหารจัดการความเสี่ยงทั่วทั้งองค์กร (Enterprise Risk Management : ERM) เพื่อกำหนดแนวทางในการดำเนินการบริหารจัดการความเสี่ยงขององค์กรให้บรรลุเป้าหมายยุทธศาสตร์ ร่วมกับ ระบบตามแนวทาง COSO (Committee of Sponsoring Organization of the Treadway Commission) ซึ่งเป็นกรอบแนวคิดในการบริหารจัดการความเสี่ยงแบบทั้งองค์กร ด้วยการดำเนินการตามขั้นตอนการบริหารจัดการความเสี่ยงตั้งแต่การระบุปัจจัยเสี่ยง สาเหตุความเสี่ยงที่จะทำให้เกิดบรรลุวัตถุประสงค์ที่กำหนดไว้ วิเคราะห์ความเสี่ยง และจัดระดับความเสี่ยง ตลอดจนจัดทำแผนบริหารจัดการความเสี่ยง ติดตามแผนการดำเนินงานภายใต้กรอบบริหารจัดการความเสี่ยง ประกอบด้วย หลักการ ๘ ประการ ได้แก่ ๑) การบริหารจัดการความเสี่ยงต้องดำเนินการแบบบูรณาการทั่วทั้งองค์กร ๒) ความมุ่งมั่นของผู้กำกับดูแล หัวหน้าหน่วยงานรัฐ และผู้บริหารระดับสูง ๓) การสร้างและรักษาบุคลากรและวัฒนธรรมที่ดีขององค์กร ๔) การมอบหมายหน้าที่รับผิดชอบด้านการบริหารจัดการความเสี่ยง ๕) การตระหนักถึงผู้มีส่วนได้เสีย ๖) การกำหนดยุทธศาสตร์/กลยุทธ์ วัตถุประสงค์ และการตัดสินใจ ๗) การใช้ข้อมูลสารสนเทศ ๘) การพัฒนาอย่างต่อเนื่อง

๑. ขอบเขตบริบทภายในและภายนอกองค์กร (INTERNAL & EXTERNAL CONTEXT)

๑.๑ บริบทภายในองค์กร (Internal Context)

๑) ระบบ (System) เทศบาลเมืองปากพูน มีระบบการบริหารงานที่มีโครงสร้างไม่ซับซ้อน และมีความคล่องตัวในการปรับเปลี่ยนโครงสร้างให้เหมาะสมกับสถานการณ์

๒) บุคลากร (Staff) บุคลากรมีความรู้ความสามารถตรงตามตำแหน่งงาน ตามมาตรฐานกำหนดตำแหน่ง มีการส่งเสริมการเพิ่มพูนความรู้ ความสามารถของบุคลากร โดยการ สนับสนุนการฝึกอบรม และให้มีการรายงานผลการฝึกอบรม ตลอดจนการนำไปใช้ประโยชน์เพื่อจัดทำเป็นองค์ความรู้ (Knowledge Management: KM) เพื่อเผยแพร่ ให้พนักงานได้นำไปใช้ประโยชน์

๓) ทักษะ (Skill) บุคลากรมีทักษะในการปฏิบัติงานได้หลากหลายและสามารถทำงานได้เฉพาะทาง ตรงตามภาระงาน (Job Description) และมีประสบการณ์ในการทำงานที่สามารถพัฒนาต่อยอดในการทำงานภารกิจอื่นๆ ได้อีก

๔) โครงสร้าง (Structure) เทศบาลเมืองปากพูน มีโครงสร้างองค์กรที่มีการกำหนดบทบาทหน้าที่และแนวทางปฏิบัติที่ชัดเจน มีการแบ่งโครงสร้างการบริหารงานและกำหนดบทบาท หน้าที่แต่ละสำนัก/กอง รวมถึงได้มีการสื่อสารให้พนักงานได้รับทราบอย่างทั่วถึง

๕) กลยุทธ์ (Strategy) มีการจัดทำแผนยุทธศาสตร์และแผนพัฒนาท้องถิ่น และทบทวนตามรอบการทบทวนอย่างต่อเนื่อง รวมถึงการรับฟังความคิดเห็นความต้องการจากประชาชน เพื่อนำมาปรับกลยุทธ์ การดำเนินงานภายใต้การเชื่อมโยงกับนโยบายระดับชาติ ระดับกระทรวง ระดับภูมิภาค ระดับจังหวัด ฯลฯ

๑.๒ บริบทภายนอก (External Context)

๑) การเมือง (Politic) เทศบาลเมืองปากพูน ดำเนินการภายใต้การสนับสนุนของรัฐบาลที่สอดคล้องกับยุทธศาสตร์ชาติ ๒๐ ปี และแผนพัฒนาเศรษฐกิจและสังคมแห่งชาติฉบับที่ ๑๒

๒) กฎระเบียบ/กฎหมาย (Law) เทศบาลเมืองปากพูน ปฏิบัติตามพระราชกำหนด พระราชกฤษฎีกา พระราชบัญญัติ ตลอดจนระเบียบ หนังสือสั่งการต่างๆ ที่เกี่ยวข้องอย่างเคร่งครัด

๑.๓ การวิเคราะห์ SWOT Analysis

จากข้อมูลสภาพทั่วไปรวมทั้งข้อมูลเฉพาะแต่ละด้าน ตลอดจนแนวโน้มการเปลี่ยนแปลงต่างๆที่กำลังเผชิญอยู่ เทศบาลเมืองปากพูน ได้มีการวิเคราะห์สภาวะแวดล้อมขององค์ประกอบภายในและองค์ประกอบภายนอกและ กำหนดเป็น จุดแข็ง จุดอ่อน โอกาส และภัยคุกคาม ดังนี้

จุดแข็ง (Strength)	จุดอ่อน (Weakness)
๑. มีเครื่องมืออุปกรณ์ในการสำรวจออกแบบและควบคุมการก่อสร้างที่พร้อมเพียงพอและมีคุณภาพ	๑. มีงบประมาณไม่เพียงพอในการดำเนินโครงการใหญ่
๒. มีกฎหมายรองรับชัดเจนทั้งด้านการออกแบบก่อสร้างและควบคุมอาคาร	๒. ระบบประปาหมู่บ้านไม่เพียงพอต่อความต้องการของประชาชน น้ำมีคุณภาพต่ำ
๓. มีแหล่งผลิตน้ำผิวดินและแหล่งกักเก็บน้ำขนาดใหญ่ที่ผลิตน้ำประปา	๓. ไม่มีศูนย์กลางกระจายสินค้า
๔. มีเครื่องจักรกลหนักและขนาดกลางพร้อมใช้งานประปา	๔. ไม่มีการประกันราคาสินค้าการเกษตร
๕. มีคณะทำงานที่มีความรู้และเข้าใจในระบบประปา ระบบผลิต - จ่ายน้ำ และแนวท่อเมนประปาที่ชัดเจน ประชาชนมีความพร้อมในการอุทิศที่ดินเพื่อก่อสร้างถนนสาธารณะ	๕. สภาพอากาศที่เปลี่ยนแปลงแลภัยธรรมชาติเป็นอุปสรรคในการดำเนินงาน
๖. ผู้บริหารมีนโยบายส่งเสริมด้านเศรษฐกิจอย่างชัดเจน	๖. ประชาชนขาดแหล่งเงินทุนในการประกอบอาชีพ
๗. มีการส่งเสริมและฝึกอบรมอาชีพให้แก่ประชาชน	๗. ขาดบุคลากรผู้เชี่ยวชาญเฉพาะโรค
๘. มีการสนับสนุนวัสดุอุปกรณ์และเครื่องมือในการประกอบอาชีพให้กับประชาชน	๘. มีประชากรในพื้นที่เป็นจำนวนมากการบริการยังไม่ครอบคลุมและทั่วถึง
๙. มีแหล่งเรียนรู้ที่สร้างรายได้ให้แก่ประชาชน	๙. มีการดำเนินกิจการเผาอิฐทำให้เกิดแหล่งก่อฝุ่น ควันจากการเผาอิฐ
๑๐. มีการรวมกลุ่มของเกษตรกรและกลุ่มอาชีพเพื่อสร้างรายได้ให้แก่ครอบครัวและชุมชน	๑๐. เป็นท้องถิ่นที่อยู่ท่ามกลางความเป็นกึ่งเมืองกึ่งชนบททำให้ยากต่อการพัฒนา
๑๑. มีศูนย์ถ่ายทอดเทคโนโลยีการเกษตรประจำตำบลให้ความรู้ด้านเกษตรแก่ประชาชน	๑๑. ขาดการรณรงค์ประชาสัมพันธ์อย่างต่อเนื่องด้านการอนุรักษ์ทรัพยากรธรรมชาติและสิ่งแวดล้อม
๑๒. ผู้บริหารมีนโยบายส่งเสริมด้านสุขภาพที่เด่นชัด	๑๒. ไม่มีระบบการจัดการน้ำเสียก่อนปล่อยลงสู่แม่น้ำ
๑๓. มีโรงพยาบาลตำบลในพื้นที่ ๒ แห่งให้บริการ ๒๔ ชั่วโมง และวันหยุด	
๑๔. มีอาสาสมัครด้านสาธารณสุขเต็มพื้นที่	
๑๕. มีการจัดอบรมพัฒนาศักยภาพของบุคลากรด้านสาธารณสุข	
๑๖. มีการวางแผนรองรับการให้บริการประชาชนในอนาคต	

จุดแข็ง (Strength)	จุดอ่อน (Weakness)
<p>๑๗. มีการให้บริการแพทย์แผนไทย</p> <p>๑๘. มีการให้บริการอาชาบำบัด/วาริบำบัด</p> <p>๑๙. มีการให้บริการทันตกรรม</p> <p>๒๐. มีรถ EMS บริการ ๒๔ ชั่วโมง</p> <p>๒๑. ผู้บริหารมีนโยบายส่งเสริมด้านการอนุรักษ์สิ่งแวดล้อม</p> <p>๒๒. มีโครงการนักสืบสายน้ำ</p> <p>๒๓. มีพื้นที่อุดมสมบูรณ์ด้วยทรัพยากรธรรมชาติและสิ่งแวดล้อม</p> <p>๒๔. ผู้บริหารให้ความสำคัญทางการศึกษา</p> <p>๒๕. มีศูนย์พัฒนาเด็กเล็กเป็นของเทศบาล</p> <p>๒๖. มีโรงเรียนเทศบาลเมืองปากพูน</p> <p>๒๗. มีการจัดการศึกษาระดับก่อนอนุบาลและระดับอนุบาลโดยปลูกฝังคุณธรรมจริยธรรม</p> <p>๒๘. เปิดโอกาสให้เด็ก เยาวชน ผู้ด้อยโอกาส ผู้พิการ และประชาชนในพื้นที่ได้รับการศึกษาที่สูงขึ้น</p> <p>๒๙. ส่งเสริมและพัฒนาการกีฬาและนันทนาการอย่างชัดเจน</p> <p>๓๐. ส่งเสริมก้า่นการจัดสวัสดิการอย่างเด่นชัด</p> <p>๓๑. ส่งเสริมด้านการอนุรักษ์สิ่งแวดล้อม</p> <p>๓๒. มีการจัดตั้งกลุ่มเพื่ออนุรักษ์ชายฝั่ง</p>	
โอกาส (Opportunity)	อุปสรรค (Threat)
<p>๑. ได้รับการสนับสนุนงบประมาณก่อสร้างถนนจากหน่วยงานภายนอก เช่น อบจ. สำนักงบประมาณ กรมชลประทาน ฯลฯ</p> <p>๒. เป็นพื้นที่เขตควบคุมอาคารทั้งตำบลการก่อสร้างจึงต้องขออนุญาตก่อสร้างก่อนทำให้สามารถควบคุมการก่อสร้างไม่ให้ลุกล้ำที่สาธารณะและเขตถนน</p> <p>๓. มีกรอบแผนการดำเนินงานที่ชัดเจนทำให้สามารถรู้ได้ว่าควรสำรวจหรือทำโครงการไหนก่อนหลังทำให้งานไม่ล่าช้า</p> <p>๔. มีกฎหมายรองรับที่ชัดเจนในงานก่อสร้างและควบคุมอาคาร</p> <p>๕. มีกรอบแนวทางในการจัดทำแผนที่ชัดเจน</p> <p>๖. ประชาชนให้ความสนใจใช้น้ำประปากันมาก</p> <p>๗. ได้รับความสนใจจากบุคคลภายนอกในการมาศึกษาเรียนรู้ในตำบล</p>	<p>๑. ประชาชนขาดความรู้กฎหมาย ควบคุมอาคารมักจะก่อสร้างก่อนแล้วมาขออนุญาตทีหลัง จึงมักมีปัญหาเรื่องระยะห่าง</p> <p>๒. การซ่อมแซมดูแล โครงสร้างพื้นฐานในเขตพื้นที่บางส่วนไม่สามารถดำเนินการเข้าซื้อกับหน่วยงานอื่นได้</p> <p>๓. ราคาสินค้าทางการเกษตรขึ้นอยู่กับกลไกตลาดไม่มีความแน่นอน</p> <p>๔. กลุ่มอาชีพไม่จดทะเบียนกลุ่มทำให้เทศบาลไม่สามารถอุดหนุนงบประมาณได้</p> <p>๕. ไม่สามารถควบคุมบุคคลภายนอกที่มาดำเนินการหาผลประโยชน์จากทรัพยากรธรรมชาติในชุมชน</p>

โอกาส (Opportunity)	อุปสรรค (Threat)
<p>๘. มีหน่วยงานองค์กรภาครัฐและเอกชนให้การสนับสนุนในด้านงบประมาณ</p> <p>๙. มีภาคีเครือข่ายองค์กรที่ให้ความร่วมมือและสนับสนุนทางด้านงบประมาณ</p> <p>๑๐. มีภาคีเครือข่าย ให้ความรู้ด้านสาธารณสุข</p> <p>๑๑. มีข้อตกลงชุมชนในการทำประมงชายฝั่ง</p> <p>๑๒. มีกลุ่มองค์กรภาคีเครือข่ายภายนอกมาร่วมจัดกิจกรรมอนุรักษ์สิ่งแวดล้อม</p> <p>๑๓. มีภาคีเครือข่ายองค์กรที่เข้ามาสนับสนุนวิชาการให้เกิดการพัฒนาอย่างต่อเนื่อง</p> <p>๑๔. มีหน่วยงานภายนอกเข้ามาแลกเปลี่ยนเรียนรู้ด้านการศึกษา</p> <p>๑๕. มีนโยบายเรียนฟรี</p> <p>๑๖. รัฐบาลมีการอุดหนุนงบประมาณให้กับบุคลากรทางการศึกษา</p> <p>๑๗. มีการจัดตั้งหน่วยลาดตระเวนชายฝั่ง</p>	<p>๖. เนื่องจากสภาพทางภูมิประเทศใกล้ตัวเมืองทำให้ผู้ปกครองนิยมส่งลูกหลานไปศึกษาในตัวเมือง</p>

๒. วัตถุประสงค์การบริหารความเสี่ยง

- ๑) เพื่อดำเนินการตามหลักการบริหารความเสี่ยง ในการระบุความเสี่ยง ประเมินความเสี่ยง และการจัดการความเสี่ยง ภายใต้บริบทภายในและภายนอกอย่างครอบคลุมครบถ้วน
- ๒) เพื่อบริหารจัดการให้ความเสี่ยงขององค์กร อยู่ในระดับที่ยอมรับได้
- ๓) เพื่อกำหนดมาตรการ แผนงาน โครงการ และกิจกรรมการจัดการความเสี่ยงได้อย่างเป็นระบบและต่อเนื่อง
- ๔) เพื่อให้บุคลากรของเทศบาลเมืองปากพูน มีส่วนร่วมในการรับรู้ ตระหนัก และดำเนินการ ตลอดจนให้ความสำคัญ ของการบริหารความเสี่ยงตามนโยบายการบริหารความเสี่ยงขององค์กร (Risk Awareness Culture)

๓. นโยบายการบริหารความเสี่ยง

- ๑) การบริหารความเสี่ยงทั่วทั้งองค์กรผ่านการจัดการองค์ความรู้
- ๒) ผู้บริหาร/เจ้าหน้าที่ทุกคนมีส่วนร่วมในการบริหารความเสี่ยง
- ๓) สนับสนุนกิจกรรมการบริหารความเสี่ยงโดยใช้ทรัพยากรให้เกิดประสิทธิภาพมากที่สุดและจัดการความเสี่ยงได้อย่างเหมาะสม
- ๔) นำระบบเทคโนโลยีสารสนเทศที่ทันสมัยมาใช้ในกระบวนการบริหารความเสี่ยง และสนับสนุนให้เจ้าหน้าที่ทุกระดับเข้าถึงสารสนเทศเพื่อการบริหารความเสี่ยง
- ๕) ติดตามทบทวนความเสี่ยงให้สอดคล้องกับสถานะแวดล้อมที่เปลี่ยนแปลง
- ๖) ส่งเสริมวัฒนธรรมองค์กรด้านการตระหนักถึงความเสี่ยงและความโปร่งใสในการปฏิบัติงาน
- ๗) นำองค์ความรู้ขององค์กรสร้างมูลค่าตอบแทนสู่สังคม

๔. โครงสร้างการบริหารงานการบริหารความเสี่ยง

คณะกรรมการอำนวยการ/ที่ปรึกษา

นายกเทศมนตรี
ประธานกรรมการ

รองนายกเทศมนตรี
รองประธานกรรมการ

ปลัดเทศบาล กรรมการ	รองปลัดเทศบาล กรรมการ	ผู้อำนวยการกองช่าง กรรมการ	ผู้อำนวยการกองคลัง กรรมการ
-----------------------	--------------------------	-------------------------------	-------------------------------

ผู้อำนวยการกองประปา กรรมการ	ผู้อำนวยการกองการศึกษา กรรมการ	ผู้อำนวยการกองสวัสดิการสังคม กรรมการ
--------------------------------	-----------------------------------	---

ผู้อำนวยการกองสาธารณสุขและสิ่งแวดล้อม กรรมการ	หัวหน้าสำนักปลัดเทศบาล กรรมการ
--	-----------------------------------

คณะทำงานการบริหารจัดการความเสี่ยงของเทศบาลเมืองปากพูน

- | | |
|------------------------------|---------------------|
| ๑. นายสุภชัย นาคสุวรรณ | ประธานกรรมการ |
| ๒. นางสาวชนิตาภา เรศประดิษฐ์ | กรรมการ |
| ๓. นายเจษฎา พันธุ์ไร | กรรมการ |
| ๔. นายเทียรวิชัย แดงหวาน | กรรมการ |
| ๕. นายปรเมศวร์ ศิริเพชร | กรรมการ |
| ๖. นางศิริพร ทองเกต | กรรมการ |
| ๗. นางสาวระภา ศิริพร | กรรมการ |
| ๘. นายอภิชาติ คงเสน | กรรมการ |
| ๙. นางอรทัย จันทร์เขียว | กรรมการและเลขานุการ |
| ๑๐. นางสาววรรณภา พันธุ์รักษ์ | ผู้ช่วยเลขานุการ |

บทที่ ๕

กระบวนการบริหารความเสี่ยง

กระบวนการบริหารความเสี่ยง เป็นกระบวนการที่ใช้ในการระบุ วิเคราะห์ ประเมิน และจัดลำดับความเสี่ยงที่มีผลกระทบต่อการบรรลุวัตถุประสงค์ในการดำเนินงานขององค์กร รวมทั้งการจัดทำแผนบริหารจัดการความเสี่ยง โดยกำหนดแนวทางการควบคุมเพื่อป้องกันหรือลดความเสี่ยงให้อยู่ในระดับที่ยอมรับได้ ซึ่งเทศบาลเมืองปากพูน มีขั้นตอนหรือกระบวนการบริหารความเสี่ยง ขั้นตอนหลัก ดังนี้

๑. ระบุความเสี่ยง เป็นการระบุเหตุการณ์ใดๆ ทั้งที่มีผลดี และผลเสียต่อการบรรลุวัตถุประสงค์ โดยต้องระบุได้ด้วยว่าเหตุการณ์นั้นจะเกิดที่ไหน เมื่อใด และเกิดขึ้นได้อย่างไร

๒. ประเมินความเสี่ยง เป็นการวิเคราะห์ความเสี่ยง และจัดลำดับความเสี่ยง โดยพิจารณาจากการประเมินโอกาสที่จะเกิดความเสี่ยง และความรุนแรงของผลกระทบจากเหตุการณ์ความเสี่ยง โดยอาศัยเกณฑ์มาตรฐานที่ได้กำหนดไว้ ทำให้การตัดสินใจจัดการกับความเสี่ยงเป็นไปอย่างเหมาะสม

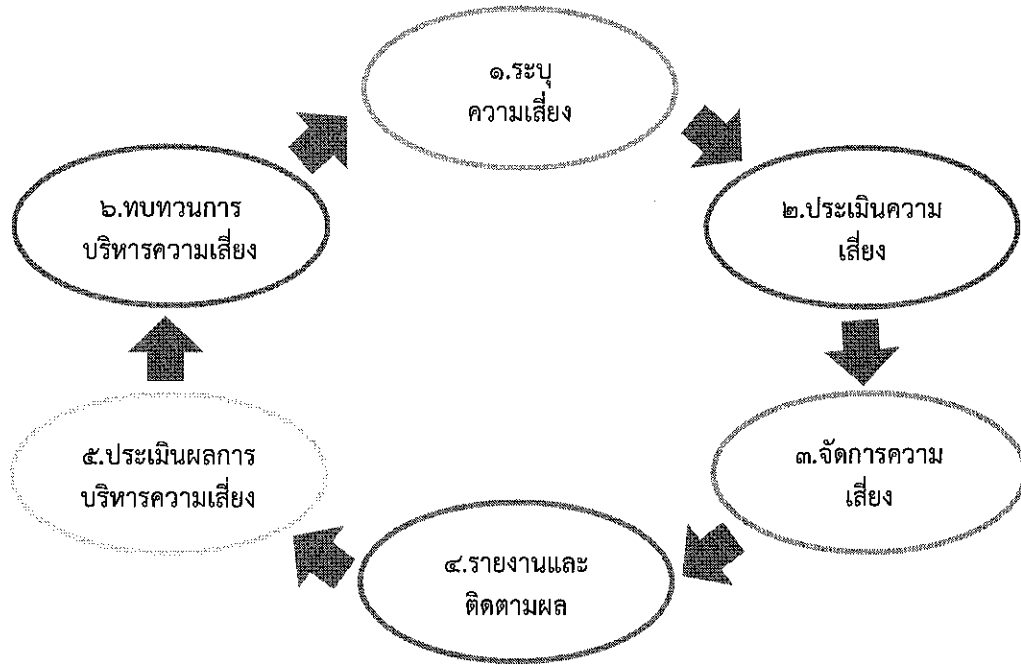
๓. จัดการความเสี่ยง เป็นการกำหนดมาตรการหรือแผนปฏิบัติการในการจัดการ และควบคุม ความเสี่ยงที่สูง(High) และสูงมาก(Extreme) นั้นให้ลดลง ให้อยู่ในระดับที่ยอมรับได้ สามารถปฏิบัติได้จริง และควรต้องพิจารณาถึงความคุ้มค่าในด้านค่าใช้จ่ายและต้นทุนที่ต้องใช้ลงทุนในการกำหนดมาตรการ หรือแผนปฏิบัติการนั้นกับประโยชน์ที่จะได้รับด้วย

๔. รายงานและติดตามผล เป็นการรายงานและติดตามผลการดำเนินงานตามแผนบริหารความเสี่ยง ที่ได้ดำเนินการทั้งหมดตามลำดับให้ฝ่ายบริหารรับทราบและให้ความเห็นชอบดำเนินการตามแผน บริหารความเสี่ยง

๕. ประเมินผลการบริหารความเสี่ยง เป็นการประเมินการบริหารความเสี่ยงประจำปี เพื่อให้มั่นใจว่าองค์กรมีการบริหารความเสี่ยงเป็นไปอย่างเหมาะสม เพียงพอ ถูกต้อง และมีประสิทธิผล มาตรการ หรือกลไกการควบคุมความเสี่ยง (Control Activity) ที่ดำเนินการ สามารถลดและควบคุมความเสี่ยงที่เกิดขึ้นได้จริงและอยู่ในระดับที่ยอมรับได้ หรือต้องจัดทำมาตรการหรือตัวควบคุมอื่นเพิ่มเติม เพื่อให้ความเสี่ยงที่ยังเหลืออยู่หลังมีการจัดการ (Residual Risk) อยู่ในระดับที่ยอมรับได้ และให้องค์กรมีการบริหาร ความเสี่ยงอย่างต่อเนื่อง

๖. ทบทวนการบริหารความเสี่ยง เป็นการทบทวนประสิทธิภาพของแนวการบริหาร ความเสี่ยง ในทุกขั้นตอน เพื่อพัฒนาระบบให้ดียิ่งขึ้น

กระบวนการบริหารความเสี่ยงของเทศบาลเมืองปากพูน



๑. การระบุความเสี่ยง เป็นกระบวนการที่ผู้บริหารและผู้ปฏิบัติงาน ร่วมกันระบุความเสี่ยงและปัจจัยเสี่ยง โดยต้อง คำนึงถึงความเสี่ยงที่มีสาเหตุมาจากปัจจัยทั้งภายในและภายนอก ปัจจัยเหล่านี้มีผลกระทบต่อวัตถุประสงค์ และเป้าหมายขององค์กร หรือผลการปฏิบัติงานทั้งในระดับองค์กรและระดับกิจกรรม ในการระบุปัจจัยเสี่ยงจะต้อง พิจารณาว่ามีเหตุการณ์ใดหรือกิจกรรมใดของกระบวนการปฏิบัติงานที่อาจเกิดความผิดพลาด ความเสียหายและไม่ บรรลุวัตถุประสงค์ที่กำหนด รวมทั้งมีทรัพย์สินใดที่จำเป็นต้องได้รับการดูแลป้องกัน รักษา ดังนั้นจึงจำเป็นต้องเข้าใจ ในความหมายของ “ความเสี่ยง (Risk)” “ปัจจัยเสี่ยง (Risk Factor)” และ “ประเภทความเสี่ยง” ก่อนที่จะดำเนินการ ระบุความเสี่ยงได้อย่างเหมาะสม

๑.๑ ความเสี่ยง (Risk) หมายถึง เหตุการณ์หรือการกระทำใดๆ ที่อาจเกิดขึ้นภายใต้สถานการณ์ที่ไม่แน่นอน และจะส่งผล กระทบหรือสร้างความเสียหาย (ทั้งที่เป็นตัวเงินและไม่เป็นตัวเงิน) หรือก่อให้เกิดความล้มเหลว หรือลด โอกาสที่จะบรรลุเป้าหมายตามภารกิจหลักขององค์กร และเป้าหมายตามแผนปฏิบัติงาน

๑.๒ ปัจจัยเสี่ยง (Risk Factor) หมายถึง ต้นเหตุ หรือสาเหตุที่มาของความเสี่ยง ที่จะทำให้เกิดไม่บรรลุ วัตถุประสงค์ที่กำหนดไว้ โดยต้องระบุได้ด้วยว่าเหตุการณ์นั้นจะเกิดที่ไหน เมื่อใด และเกิดขึ้นได้อย่างไร และทำไม

ทั้งนี้ สาเหตุของความเสี่ยงที่ระบุ ควรเป็นสาเหตุที่แท้จริง เพื่อจะได้วิเคราะห์และกำหนดมาตรการลดความ เสี่ยงในภายหลังได้อย่างถูกต้อง โดยปัจจัยเสี่ยงแบ่งได้ ๒ ด้าน ดังนี้

๑) ปัจจัยเสี่ยงภายนอก คือ ความเสี่ยงที่ไม่สามารถควบคุมการเกิดได้โดยองค์กร เช่น เศรษฐกิจ สังคม การเมือง กฎหมาย คู่แข่ง เทคโนโลยี ภัยธรรมชาติ สิ่งแวดล้อม

๒) ปัจจัยเสี่ยงภายใน คือ ความเสี่ยงที่สามารถควบคุมได้โดยองค์กร เช่น กฎระเบียบ ข้อบังคับ ภายในองค์กร วัฒนธรรมองค์กร นโยบายการบริหารและการจัดการความรู้/ความสามารถของ บุคลากร กระบวนการ ทำงาน ข้อมูล/ระบบสารสนเทศ เครื่องมือ/อุปกรณ์

๑.๓ ประเภทความเสี่ยง แบ่งเป็น ๔ ประเภท ได้แก่

๑) ความเสี่ยงเชิงยุทธศาสตร์ (Strategic Risk) หรือ S เป็นความเสี่ยงที่เกี่ยวข้องกับกลยุทธ์ เป้าหมาย พันธกิจ ในภาพรวมขององค์กร ที่อาจก่อให้เกิดการเปลี่ยนแปลงหรือการไม่บรรลุผล ตามเป้าหมายในแต่ละ ประเด็นยุทธศาสตร์ขององค์กร

๒) ความเสี่ยงด้านการปฏิบัติงาน (Operational Risk) หรือ O เป็นความเสี่ยงที่เกี่ยวข้องกับ ประเด็นปัญหาการปฏิบัติงานประจำวัน หรือการดำเนินงานปกติที่องค์กรต้องเผชิญเพื่อให้บรรลุ วัตถุประสงค์เชิงกล ยุทธ์ ความเสี่ยงด้านนี้ เช่น การปฏิบัติงานไม่เป็นไปตามแผนปฏิบัติงานโดยไม่มีผังการ ปฏิบัติงานที่ชัดเจน หรือไม่มี การมอบหมายอำนาจหน้าที่ความรับผิดชอบ บุคลากรขาดแรงจูงใจในการ ปฏิบัติงาน เป็นต้น

๓) ความเสี่ยงด้านการเงิน (Financial Risk) หรือ F เป็นความเสี่ยงที่เกี่ยวข้องกับการบริหาร และ ควบคุมทางการเงินและการงบประมาณขององค์กรให้เป็นไปอย่างมีประสิทธิภาพ ผลกระทบการเงินที่ เกิดจากปัจจัย ภายนอก เช่น ข้อบังคับเกี่ยวกับรายงานทางการเงินของหน่วยงานที่เกี่ยวข้อง ได้แก่ กรมบัญชีกลาง สำนักงานการ ตรวจเงินแผ่นดิน สำนักงบประมาณ รวมทั้ง การจัดสรรงบประมาณ ไม่เหมาะสม เป็นต้น

๔) ความเสี่ยงด้านการปฏิบัติตามกฎหมาย ระเบียบ ข้อบังคับ (Compliance Risk) หรือ C เป็นความเสี่ยงที่เกี่ยวข้องกับประเด็นข้อกฎหมาย ระเบียบ การปกป้องคุ้มครองผู้รับบริการหรือผู้มีส่วนได้เสีย การป้องกันข้อมูลรวมถึงประเด็นทางด้านกฎระเบียบอื่นๆ

การระบุความเสี่ยงควรเริ่มด้วยการแจกแจงกระบวนการปฏิบัติงานที่จะทำให้บรรลุวัตถุประสงค์ที่ กำหนดไว้ แล้วจึงระบุปัจจัยเสี่ยงที่มีผลกระทบต่อกระบวนการปฏิบัติงานนั้นๆ ทำให้เกิดความผิดพลาด ความเสียหาย และเสียโอกาสปัจจัยเสี่ยงนั้นควรจะเป็นต้นเหตุที่แท้จริงเพื่อที่จะสามารถนำไปใช้ประโยชน์ ในการหามาตรการลด ความเสี่ยงในภายหลังได้

ทั้งนี้ การระบุความเสี่ยง สามารถดำเนินการได้หลายวิธี เช่น จากการวิเคราะห์กระบวนการทำงาน การวิเคราะห์ทบทวนผลการปฏิบัติงานที่ผ่านมา การประชุม เชิงปฏิบัติการ การระดมสมอง การเปรียบเทียบกับ องค์กรอื่น การสัมภาษณ์ แบบสอบถาม เป็นต้น

๒. การประเมินความเสี่ยง การประเมินความเสี่ยงเป็นกระบวนการที่ประกอบด้วย การวิเคราะห์ การ ประเมิน และการจัดระดับความเสี่ยงที่มีผลกระทบต่อการบรรลุวัตถุประสงค์ของกระบวนการทำงานของหน่วยงาน หรือขององค์กร ซึ่งประกอบด้วย ๔ ขั้นตอน ดังนี้

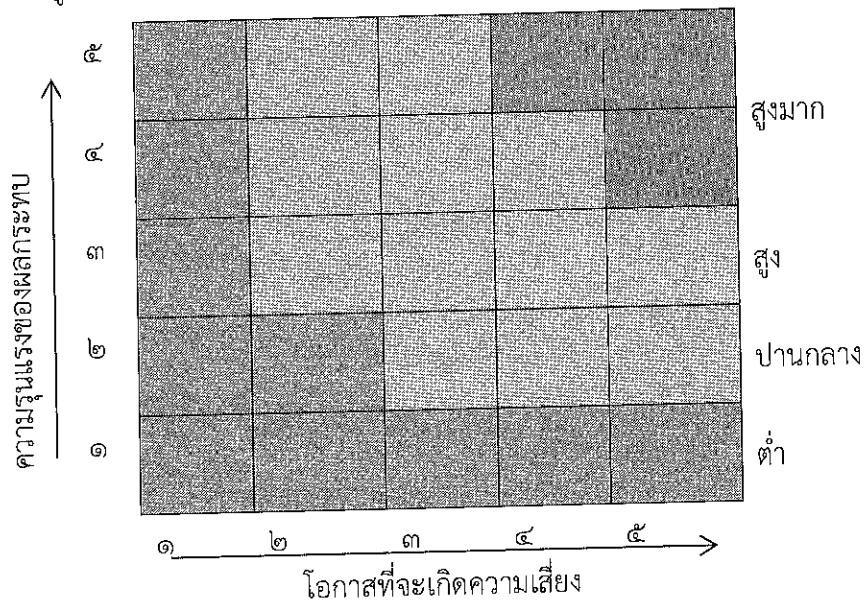
๒.๑ การกำหนดเกณฑ์การประเมินมาตรฐาน

เป็นการกำหนดเกณฑ์ที่จะใช้ในการประเมินความเสี่ยง ได้แก่ ระดับโอกาสที่จะเกิดความเสี่ยง (Likelihood) ระดับความรุนแรงของผลกระทบ (Impact) และระดับของความเสี่ยง (Degree of Risk) โดยคณะ ผู้รับผิดชอบงานบริหารความเสี่ยงได้กำหนดหลักเกณฑ์ในการให้คะแนนระดับโอกาสที่จะเกิดความเสี่ยง (Likelihood) และระดับความรุนแรงของผลกระทบ (Impact) ไว้ ๕ ระดับ คือ น้อยมาก น้อย ปานกลาง สูง และ สูงมาก ดังนี้

หลักเกณฑ์การให้คะแนนโอกาสที่จะเกิดความเสี่ยงและความรุนแรงของผลกระทบ

ประเด็นที่พิจารณา	ระดับคะแนน				
	๑ = น้อยมาก	๒ = น้อย	๓ = ปานกลาง	๔ = สูง	๕=สูงมาก
โอกาสที่จะเกิดความเสี่ยง (Likelihood)					
ความถี่ที่อาจเกิดเหตุการณ์ หรือข้อผิดพลาดในการปฏิบัติงาน (เฉลี่ย : เดือน/ครั้ง , ปี/ครั้ง)	๕ ปี /ครั้ง	๒-๓ ปี/ครั้ง	๑ ปี/ครั้ง	๑-๖ เดือน/ครั้ง หรือ ไม่เกิน ๑ ครั้ง/ปี	๑ เดือน/ครั้ง หรือ มากกว่า
โอกาสที่จะเกิดเหตุการณ์	น้อยมาก	น้อย	ปานกลาง	สูง	สูงมาก
ความรุนแรงของผลกระทบ (Impact)					
มูลค่าความเสียหาย (บาท)	น้อยกว่า ๑ หมื่น	๑ หมื่น - ๕ หมื่น	๕ หมื่น - ๒ แสน	๒ แสน - ๑ ล้าน	มากกว่า ๑ ล้าน
ผลกระทบต่อชีวิต	เดือดร้อน รำคาญ	บาดเจ็บ เล็กน้อย	บาดเจ็บ ต้องรักษา	บาดเจ็บสาหัส	ถึงแก่ชีวิต
ผลกระทบต่อภาพลักษณ์/ การดำเนินงานของหน่วยงาน	น้อยมาก	น้อย	ปานกลาง	สูง	สูงมาก
ผลกระทบต่อคุณธรรม จริยธรรมของพนักงาน ส่วนตำบล	น้อยมาก	น้อย	ปานกลาง	สูง	สูงมาก
ผลกระทบด้านเวลาความล่าช้าของงาน	ไม่เกิน ๓ วัน	ไม่เกิน ๗ วัน	ไม่เกิน ๑ เดือน	ไม่เกิน ๓ เดือน	ไม่เกิน ๖ เดือน

ส่วนระดับของความเสี่ยง (Degree of Risk) จะพิจารณาจากความสัมพันธ์ระหว่าง โอกาสที่จะเกิดความเสี่ยง และ ผลกระทบของความเสี่ยงต่อองค์กรว่าจะก่อให้เกิดความเสี่ยงในระดับใด โดยได้ กำหนดเกณฑ์ไว้ ๔ ระดับ ได้แก่ สูงมาก สูง ปานกลาง และ ต่ำ



๒.๒ การประเมินโอกาสและผลกระทบของความเสียหาย

เป็นการนำความเสี่ยงและปัจจัยเสี่ยงแต่ละปัจจัยที่ระบุไว้มาประเมินโอกาส (Likelihood) ที่จะเกิดเหตุการณ์ ความเสี่ยงต่างๆ และประเมินระดับความรุนแรงของผลกระทบหรือมูลค่าความเสียหาย (Impact) จากความเสี่ยง เพื่อให้เห็นถึงระดับของความเสี่ยงที่แตกต่างกัน ทำให้สามารถกำหนดการ ควบคุมความเสี่ยงได้อย่างเหมาะสม ซึ่งจะช่วยให้สามารถวางแผนและจัดสรรทรัพยากรได้อย่างถูกต้อง ภายใต้งบประมาณ กำลังคน หรือเวลาที่มีจำกัด โดยอาศัยเกณฑ์มาตรฐานที่กำหนดไว้ข้างต้น ซึ่งมีขั้นตอน ดำเนินการ ดังนี้

๑) พิจารณาโอกาส ความถี่ ในการเกิดเหตุการณ์ต่างๆ (Likelihood) ว่ามีโอกาส ความถี่ ที่จะเกิด นั้นมากน้อยเพียงใด ตามเกณฑ์มาตรฐานที่กำหนด

๒) พิจารณาความรุนแรงของผลกระทบของความเสียหาย (Impact) ที่มีผลต่อหน่วยงานว่ามี ระดับ ความรุนแรง หรือมีความเสียหายเพียงใด ตามเกณฑ์มาตรฐานที่กำหนด

๒.๓ การวิเคราะห์ความเสี่ยง

เมื่อพิจารณาโอกาส ความถี่ที่จะเกิดเหตุการณ์ความเสี่ยง (Likelihood) และความรุนแรงของผลกระทบ (Impact) ของแต่ละปัจจัยเสี่ยงแล้วให้นำผลที่ได้มาพิจารณาความสัมพันธ์ระหว่างโอกาสที่จะเกิดความเสี่ยง และผลกระทบของความเสียหายว่าก่อให้เกิดระดับของความเสี่ยงในระดับใด

ระดับความเสี่ยง = โอกาสในการเกิดเหตุการณ์ต่างๆ x ความรุนแรงของเหตุการณ์ต่างๆ (Likelihood x Impact) ซึ่งจัดแบ่งเป็น ๔ ระดับ สามารถแสดงเป็นแผนภูมิความเสี่ยง (Risk Profile) แบ่งพื้นที่เป็น ๔ ส่วน ซึ่งใช้เกณฑ์ในการจัดแบ่ง ดังนี้

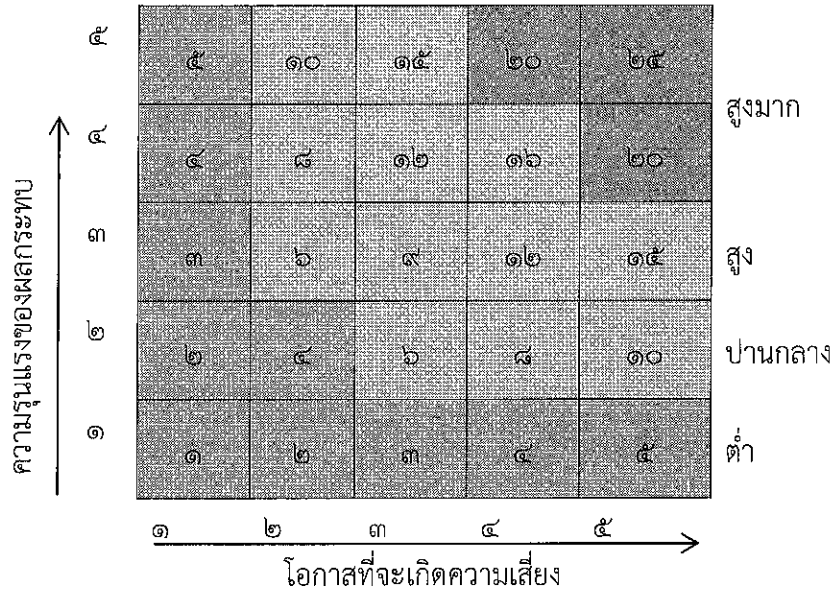
๑) ระดับความเสี่ยงต่ำ (Low) คะแนนระดับความเสี่ยง ๑ - ๕ คะแนน โดยทั่วไปความเสี่ยงในระดับนี้ให้ถือว่าเป็นความเสี่ยงที่ไม่มีนัยสำคัญต่อการดำเนินงาน ความเสี่ยงที่เกิดขึ้นนั้นสามารถยอมรับได้ภายใต้การควบคุมที่มีอยู่ในปัจจุบัน ซึ่งไม่ต้องดำเนินการใดๆเพิ่มเติม

๒) ระดับความเสี่ยงปานกลาง (Medium) คะแนนระดับความเสี่ยง ๖ - ๑๐ คะแนน ยอมรับความเสี่ยงแต่ต้องมีแผนควบคุมความเสี่ยง ความเสี่ยงในระดับนี้ให้ถือว่าเป็นความเสี่ยงที่ยอมรับได้ แต่ต้องมีการจัดการเพิ่มเติม

๓) ระดับความเสี่ยงสูง (High) คะแนนระดับความเสี่ยง ๑๑ - ๑๖ คะแนน ต้องมีแผนลดความเสี่ยง เพื่อให้ ความเสี่ยงนั้นลดลงให้อยู่ในระดับที่ยอมรับได้

๔) ระดับความเสี่ยงสูงมาก (Extreme) คะแนนระดับความเสี่ยง ๑๗ - ๒๕ คะแนน ต้อง มีแผนลดความเสี่ยง และประเมินซ้ำ หรืออาจต้องถ่ายโอนความเสี่ยง

แผนภูมิความเสี่ยง (Risk Profile)



บทที่ ๕

แผนบริหารความเสี่ยง

ในปีงบประมาณ ๒๕๖๖ เทศบาลเมืองปากพูน ได้ดำเนินการวิเคราะห์และจัดทำแผนบริหารความเสี่ยงเพื่อเตรียมการรองรับสภาวะการเปลี่ยนแปลงที่จะเกิดขึ้น โดยพิจารณาจากผลการปฏิบัติงานที่ผ่านมา นำมาคัดเลือกความเสี่ยงเพื่อกำหนดมาตรการหรือแผนปฏิบัติการในการจัดการและควบคุมความเสี่ยง เพื่อป้องกันไม่ให้เกิดผลกระทบต่อเป้าหมายการปฏิบัติราชการของเทศบาลเมืองปากพูน โดยแผนบริหารความเสี่ยงประจำปี ๒๕๖๖ ของเทศบาลเมืองปากพูน มีองค์ประกอบสำคัญ ดังนี้

๑. ความเสี่ยง
๒. วัตถุประสงค์
๓. กิจกรรมการควบคุม/จัดการความเสี่ยง
๔. ระยะเวลาดำเนินการ
๕. ผลสำเร็จที่คาดหวัง
๖. ผู้รับผิดชอบ
๗. ระดับความเสี่ยง

เทศบาลเมืองปากพูน อำเภอเมืองนครศรีธรรมราช จังหวัดนครศรีธรรมราช

ตารางแสดงการวิเคราะห์ ประเมิน และจัดลำดับความเสี่ยง

ณ วันที่ ๑ มีนาคม ๒๕๖๖

๑. ยุทธศาสตร์ : ยุทธศาสตร์ที่ ๑ ด้านการเมืองการบริหาร
๒. โครงการ/กิจกรรม : การปฏิบัติงานด้านการจัดซื้อจัดจ้าง
๓. วัตถุประสงค์หลัก : เพื่อให้บุคลากรปฏิบัติงานตามระเบียบกระทรวงการคลังว่าด้วยการจัดซื้อจัดจ้างและการบริหารพัสดุภาครัฐ พ.ศ. ๒๕๖๐ อย่างเคร่งครัด
๔. เป้าหมายและตัวชี้วัด : เพื่อให้การจัดซื้อจัดจ้างมีความถูกต้องรวดเร็วและเป็นไปตามระเบียบฯ
๕. หน่วยงานย่อยที่รับผิดชอบ : กองคลัง

กระบวนการปฏิบัติงาน/ขั้นตอนหลัก	เป้าหมาย/ตัวชี้วัด	ปัจจัยเสี่ยง (Risk Factor)	สาเหตุของปัจจัยเสี่ยง (Root Cause)	ประเภทความเสี่ยง (S-O-R-C)	การประเมินความเสี่ยง		
					โอกาสเกิด	ผลกระทบ	ระดับความรุนแรง
๑. การปฏิบัติงานด้านการจัดซื้อจัดจ้าง	เพื่อให้การจัดซื้อจัดจ้างมีความถูกต้องรวดเร็วและเป็นไปตามระเบียบฯ และการจัดซื้อจัดจ้างและการบริหารพัสดุภาครัฐฯ	การจัดซื้อจัดจ้างล่าช้า ทำให้การเบิกจ่ายไม่ทัน	เนื่องจากการจัดซื้อจัดจ้างไม่เป็นไปตามแผนการจัดซื้อจัดหาพัสดุ ไม่เป็นไปตามระยะเวลาทำให้การจัดซื้อแต่ละครั้งล่าช้าไม่เป็นไปตามระยะเวลาตามระเบียบการจัดหาพัสดุฯ	(O)	๓	๒	ปานกลาง

เทศบาลเมืองปากพูน อำเภอเมืองนครศรีธรรมราช จังหวัดนครศรีธรรมราช

ตารางแสดงการวิเคราะห์ ประเมิน และจัดลำดับความเสี่ยง

ณ วันที่ ๑ มีนาคม ๒๕๖๖

๑. ยุทธศาสตร์ : ยุทธศาสตร์ที่ ๑ ด้านการเมืองการบริหาร
๒. โครงการ/กิจกรรม : งานพัฒนาและจัดเก็บรายได้
๓. วัตถุประสงค์หลัก : เพื่อปรับปรุงแก้ไขฐานข้อมูลลูกหนี้ ภาษีที่ดิน และสิ่งปลูกสร้าง แบบใหม่ให้เป็นไปตามพระราชบัญญัติภาษีที่ดินและสิ่งปลูกสร้าง พ.ศ. ๒๕๖๒
๔. เป้าหมายและตัวชี้วัด : เพื่อให้เจ้าหน้าที่ที่รับผิดชอบมีความรู้ความเข้าใจในระเบียบพระราชบัญญัติภาษีที่ดินและสิ่งปลูกสร้าง พ.ศ. ๒๕๖๒ มากขึ้น
๕. หน่วยงานย่อยที่รับผิดชอบ : กองคลัง

กระบวนการปฏิบัติงานโครงการ/ ขั้นตอนหลัก	เป้าหมาย/ตัวชี้วัด	ปัจจัยเสี่ยง (Risk Factor)	สาเหตุของปัจจัยเสี่ยง (Root Cause)	ประเภทความเสี่ยง (S-O-R-C)	ประเมินความเสี่ยง		ระดับความ รุนแรง	ระดับความ เสี่ยง
					โอกาสเกิด	ผลกระทบ		
๒. งานพัฒนาและจัดเก็บรายได้ จัดจ้าง	เพื่อปรับปรุงแก้ไขฐานข้อมูลลูกหนี้ ภาษีที่ดิน และสิ่งปลูกสร้าง แบบใหม่ให้เป็นไปตามพระราชบัญญัติภาษีที่ดินและสิ่งปลูกสร้าง พ.ศ. ๒๕๖๒	การประเมินภาษีเกิดความผิดพลาดทำให้การจัดเก็บไม่ตรงตามเป้าหมาย	เจ้าหน้าที่ที่รับผิดชอบยังขาดความรู้ความเข้าใจในการประเมินภาษีทำให้ไม่ตรงตามเป้าหมาย	(O)	๓	๓	๙	ปานกลาง

เทศบาลเมืองปากพูน อำเภอเมืองนครศรีธรรมราช จังหวัดนครศรีธรรมราช

ตารางแสดงการวิเคราะห์ ประเมิน และจัดลำดับความเสี่ยง

ณ วันที่ ๑ มีนาคม ๒๕๖๖

๑. ยุทธศาสตร์ : ยุทธศาสตร์ที่ ๑ ด้านการเมืองการบริหาร
๒. โครงการ/กิจกรรม : การเบิกจ่ายการลงบัญชี
๓. วัตถุประสงค์หลัก : เพื่อเพิ่มประสิทธิภาพในการปฏิบัติงาน ลดระยะเวลา และขั้นตอนในการเบิกจ่ายการลงบัญชี รวมทั้งในรายการต่างๆ ให้ถูกต้องสะดวก รวดเร็วขึ้น
๔. เป้าหมายและตัวชี้วัด : เพื่อให้เจ้าหน้าที่ที่รับผิดชอบมีความรู้ความเข้าใจในระเบียบว่าด้วยการรับเงิน-เบิกจ่ายเงิน การฝากเงินและการตรวจ เงินขององค์การปกครองส่วนท้องถิ่น
๕. หน่วยงานย่อยที่รับผิดชอบ : กองคลัง

กระบวนการปฏิบัติงาน/ขั้นตอนหลัก	เป้าหมาย/ตัวชี้วัด	ปัจจัยเสี่ยง (Risk Factor)	สาเหตุของปัจจัยเสี่ยง (Root Cause)	ประเภทความเสี่ยง (S-O-R-C)		ประเมินความเสี่ยง		ระดับความเสี่ยง
				โอกาสเกิด	ผลกระทบ	โอกาสเกิด	ผลกระทบ	
๓. การเบิกจ่ายการลงบัญชี	เพื่อเพิ่มประสิทธิภาพในการปฏิบัติงาน ลดระยะเวลาและขั้นตอนในการเบิกจ่ายการลงบัญชี รวมไปถึงผ่านรายการต่างๆ ให้ถูกต้องสะดวก รวดเร็ว	การจัดทำบัญชี รูปแบบใหม่ มีความซับซ้อนหลายขั้นตอนทำให้เกิดความผิดพลาดและล่าช้าได้	เจ้าหน้าที่ที่รับผิดชอบยังขาดความรู้ความเข้าใจในการจัดทำบัญชีรูปแบบใหม่ส่งผลให้เกิดความผิดพลาดซ้ำ	๓	๓	๓	๓	ปานกลาง

เทศบาลเมืองปากพูน อำเภอเมืองนครศรีธรรมราช จังหวัดนครศรีธรรมราช
 ตารางแสดงการวิเคราะห์ ประเมิน และจัดลำดับความเสี่ยง

ณ วันที่ ๑ มีนาคม ๒๕๖๖

๑. ยุทธศาสตร์ : ยุทธศาสตร์ที่ ๒ ยุทธศาสตร์ด้านการศึกษา ศาสนา วัฒนธรรม เด็กและเยาวชน
๒. โครงการ/กิจกรรม : การบริหารจัดการ ด้านการเงิน การบัญชี และพัสดุ ของกองการศึกษา รวมถึงโรงเรียนและศูนย์พัฒนาเด็กเล็ก
๓. วัตถุประสงค์หลัก : เพื่อเพิ่มประสิทธิภาพในการปฏิบัติงาน ลดระยะเวลา และขั้นตอนในการเบิกจ่ายการลงบัญชี รวมทั้งไปผ่านรายการต่างๆ ให้ถูกต้องสะดวก รวดเร็วขึ้น
๔. เป้าหมายและตัวชี้วัด : เพื่อให้เจ้าหน้าที่ที่มีความรู้ความเข้าใจในระเบียบว่าด้วยการรับเงิน-เบิกจ่ายเงิน การฝากเงินและการตรวจ เงินขององค์กรปกครองส่วนท้องถิ่น
๕. หน่วยงานย่อยที่รับผิดชอบ : กองการศึกษา

กระบวนการปฏิบัติงาน/โครงการ/ขั้นตอนหลัก	เป้าหมาย/ตัวชี้วัด	ปัจจัยเสี่ยง (Risk Factor)	สาเหตุของปัจจัยเสี่ยง (Root Cause)	ประเภทความเสี่ยง (S-O-R-C)	ประเมินความเสี่ยง		ระดับความรุนแรง	ระดับความเสี่ยง
					โอกาสเกิด	ผลกระทบ		
๔. การบริหารจัดการด้านการเงิน การบัญชี และพัสดุ ของกองการศึกษา รวมถึงโรงเรียนและศูนย์พัฒนาเด็กเล็ก	เพื่อเพิ่มประสิทธิภาพในการปฏิบัติงาน ลดระยะเวลาและขั้นตอนในการเบิกจ่ายการลงบัญชี รวมทั้งไปผ่านรายการต่างๆ ให้ถูกต้องสะดวกเร็ว	การจัดทำบัญชี รูปแบบใหม่ มีความซับซ้อนหลายขั้นตอนทำให้เกิดความผิดพลาดและล่าช้าได้	ยังขาดเจ้าหน้าที่การเงินและบัญชีและเจ้าหน้าที่พัสดุ	(O)	๓	๓	๙	ปานกลาง

เทศบาลเมืองปากพูน อำเภอเมืองนครศรีธรรมราช จังหวัดนครศรีธรรมราช

ตารางแสดงการวิเคราะห์ ประเมิน และจัดลำดับความเสี่ยง

ณ วันที่ ๑ มีนาคม ๒๕๖๖

๑. ยุทธศาสตร์ : ยุทธศาสตร์ที่ ๗ ยุทธศาสตร์ด้านโครงสร้างพื้นฐานและสาธารณูปโภค
๒. โครงการ/กิจกรรม : การนำเครื่องจักรกลอกปฏิบัติงาน
๓. วัตถุประสงค์หลัก : เพื่อปฏิบัติงานบริการสาธารณะ ด้านโครงสร้างพื้นฐาน งานไฟฟ้าสาธารณูปโภคภายในเขตพื้นที่รับผิดชอบ
๔. เป้าหมายและตัวชี้วัด : เพื่อให้เครื่องจักรกลอยู่ในสภาพพร้อมใช้งานอยู่ตลอดเวลา
๕. หน่วยงานย่อยที่รับผิดชอบ : กองช่าง

กระบวนการปฏิบัติงาน/ขั้นตอนหลัก	เป้าหมาย/ตัวชี้วัด	ปัจจัยเสี่ยง (Risk Factor)	สาเหตุของปัจจัยเสี่ยง (Root Cause)	ประเภทความเสี่ยง (S-O-R-C)	ประเมินความเสี่ยง		ระดับความรุนแรง	ระดับความเสี่ยง
					โอกาสเกิด	ผลกระทบ		
๕. การนำเครื่องจักรกลอกปฏิบัติงาน	เพื่อให้เครื่องจักรกลอยู่ในสภาพพร้อมใช้งานอยู่ตลอดเวลา	เครื่องจักรกลมีอายุการใช้งานยาวนาน ต้องซ่อมแซมดูแลรักษา	ขาดเจ้าหน้าที่ที่มีความรู้ความสามารถ และเชี่ยวชาญด้านควบคุมบำรุงดูแลรักษา	(O)	๓	๓	๙	ปานกลาง

เทศบาลเมืองปากพูน อำเภอเมืองนครศรีธรรมราช จังหวัดนครศรีธรรมราช
 ตารางแสดงการวิเคราะห์ ประเมิน และจัดลำดับความเสี่ยง

ณ วันที่ ๑ มีนาคม ๒๕๖๖

๑. ยุทธศาสตร์ : ยุทธศาสตร์ที่ ๗ ยุทธศาสตร์ด้านโครงสร้างพื้นฐานและสาธารณูปโภค
๒. โครงการ/กิจกรรม : ฝ่ายผลิตประปา
๓. วัตถุประสงค์หลัก : เพื่อลดการสูญเสียน้ำที่ใช้ในการอุปโภค บริโภคและบริหารจัดการระบบประปาให้เกิดประสิทธิภาพ และประสิทธิผล
๔. เป้าหมายและตัวชี้วัด : เพื่อปรับปรุงระบบประปาให้มีคุณภาพน้ำที่ดีขึ้น
๕. หน่วยงานย่อยที่รับผิดชอบ : กองประปา

กระบวนการปฏิบัติงานโครงการ/ ขั้นตอนหลัก	เป้าหมาย/ตัวชี้วัด	ปัจจัยเสี่ยง (Risk Factor)	สาเหตุของปัจจัยเสี่ยง (Root Cause)	ประเภทความเสี่ยง (S-O-R-C)	ประเมินความเสี่ยง		ระดับความ รุนแรง	ระดับความ เสี่ยง
					โอกาสเกิด	ผลกระทบ		
๖. ฝ่ายผลิตประปา	เพื่อปรับปรุงระบบประปา ให้มีคุณภาพน้ำที่ดีขึ้น	ระบบประปาบางส่วนมี อายุการใช้งานที่ยาวนาน ทำให้เกิดการชำรุดเสีย หายส่งผลต่อปริมาณ และคุณภาพน้ำประปา	เจ้าหน้าที่ที่เกี่ยวข้องขาด การออกสำรวจ ระบบ ประปาอย่างสม่ำเสมอ	(O)	๓	๓	๙	ปานกลาง

เทศบาลเมืองปากพูน อำเภอเมืองนครศรีธรรมราช จังหวัดนครศรีธรรมราช
 ตารางแสดงการวิเคราะห์ ประเมิน และจัดลำดับความเสี่ยง

ณ วันที่ ๑ มีนาคม ๒๕๖๖

๑. ยุทธศาสตร์ : ยุทธศาสตร์ที่ ๗ ยุทธศาสตร์ด้านโครงสร้างพื้นฐานและสาธารณูปโภค
๒. โครงการ/กิจกรรม : ฝ่ายการเงินและบัญชี
๓. วัตถุประสงค์หลัก : เพื่อให้การจัดเก็บรายได้ค่า น้ำประปาเป็นไปตามเป้าหมายและเกิดประสิทธิภาพ
๔. เป้าหมายและตัวชี้วัด : จัดเก็บค่าน้ำประปาได้ตรงตามเป้าหมาย
๕. หน่วยงานย่อยที่รับผิดชอบ : กองประปา

กระบวนการปฏิบัติงานโครงการ/ ขั้นตอนหลัก	เป้าหมาย/ตัวชี้วัด	ปัจจัยเสี่ยง (Risk Factor)	สาเหตุของปัจจัยเสี่ยง (Root Cause)	ประเภทความเสี่ยง (S-O-R-C)	ประเมินความเสี่ยง		ระดับความ รุนแรง	ระดับความ เสี่ยง
					โอกาสเกิด	ผลกระทบ		
๗. ฝ่ายการเงินและบัญชี	จัดเก็บค่าน้ำประปาได้ตรงตามเป้าหมาย	ผู้ซื้อน้ำประปาไม่มาชำระค่าน้ำประปา	น้ำประปารั่วไหล น้ำประปาขาดหาย ทำให้ผู้ใช้เงินไม่จ่ายค่าน้ำประปา	(O)	๓	๓	๔	ปานกลาง

เทศบาลเมืองปากพูน อำเภอเมืองนครศรีธรรมราช จังหวัดนครศรีธรรมราช

ตารางแสดงการวิเคราะห์ ประเมิน และจัดลำดับความเสี่ยง

ณ วันที่ ๑ มีนาคม ๒๕๖๖

๑. ยุทธศาสตร์ : ยุทธศาสตร์ที่ ๓ ยุทธศาสตร์ด้านสาธารณสุขและสิ่งแวดล้อม
๒. โครงการ/กิจกรรม : งานควบคุมป้องกันโรคใช้เลือดออก
๓. วัตถุประสงค์หลัก : เพื่อควบคุมการแพร่ระบาดของโรคใช้เลือดออกในชุมชน
๔. เป้าหมายและตัวชี้วัด : จำนวนผู้ป่วยด้วยโรคใช้เลือดออกลดลง
๕. หน่วยงานย่อยที่รับผิดชอบ : กองสาธารณสุข

กระบวนการปฏิบัติงานโครงการ/ ขั้นตอนหลัก	เป้าหมาย/ตัวชี้วัด	ปัจจัยเสี่ยง (Risk Factor)	สาเหตุของปัจจัยเสี่ยง (Root Cause)	ประเภทความเสี่ยง (S-O-R-C)	ประเมินความเสี่ยง		ระดับความ รุนแรง	ระดับความ เสี่ยง
					โอกาสเกิด	ผลกระทบ		
๘. การควบคุมป้องกันโรคใช้เลือด ออก	จำนวนผู้ป่วยด้วยใช้เลือด ออกลดลง	การแพร่ระบาดของโรค ใช้เลือดออก	ประชาชนยังขาดความรู้ ความเข้าใจเกี่ยวกับโรค ใช้เลือดออก	(O)	๓	๓	๙	ปานกลาง

เทศบาลเมืองปากพูน อำเภอเมืองนครศรีธรรมราช จังหวัดนครศรีธรรมราช

ตารางแสดงการวิเคราะห์ ประเมิน และจัดลำดับความเสี่ยง

ณ วันที่ ๑ มีนาคม ๒๕๖๖

๑. ยุทธศาสตร์ : ยุทธศาสตร์ที่ ๓ ยุทธศาสตร์ด้านสาธารณสุขและสิ่งแวดล้อม
๒. โครงการ/กิจกรรม : การเงินและบัญชีโรงพยาบาล เทศบาลเมืองปากพูน
๓. วัตถุประสงค์หลัก : เพื่อให้ระบบการเงินและบัญชี ถูกต้อง เป็นไปตามระเบียบกฎหมาย
๔. เป้าหมายและตัวชี้วัด : การทำบัญชีมีความผิดพลาดลดลง
๕. หน่วยงานย่อยที่รับผิดชอบ : กองสาธารณสุข

กระบวนการปฏิบัติงาน/ขั้นตอนหลัก	เป้าหมาย/ตัวชี้วัด	ปัจจัยเสี่ยง (Risk Factor)	สาเหตุของปัจจัยเสี่ยง (Root Cause)	ประเภทความเสี่ยง (S-O-R-C)	ประเมินความเสี่ยง		ระดับความเสี่ยง
					โอกาสเกิด	ผลกระทบ	
๙. การเงินและบัญชีโรงพยาบาล เทศบาลเมืองปากพูน	เพื่อให้ระบบการเงินและบัญชี ถูกต้อง เป็นไปตามระเบียบกฎหมาย	ระบบการเงินและบัญชีเกิดความผิดพลาดบ่อยครั้ง	เจ้าหน้าที่ปฏิบัติงานยังความรู้ความเข้าใจในการบันทึกระบบบัญชี	(O)	๓	๓	ปานกลาง

เทศบาลเมืองปากพูน อำเภอเมืองนครศรีธรรมราช จังหวัดนครศรีธรรมราช
 ตารางแสดงการวิเคราะห์ ประเมิน และจัดลำดับความเสี่ยง

ณ วันที่ ๑ มีนาคม ๒๕๖๖

๑. ยุทธศาสตร์ : ยุทธศาสตร์ที่ ๖ ยุทธศาสตร์ด้านการป้องกันและบรรเทาสาธารณภัย
๒. โครงการ/กิจกรรม : การปฏิบัติงานของเจ้าหน้าที่ภายในงานป้องกันและบรรเทาสาธารณภัย
๓. วัตถุประสงค์หลัก : เพื่อเป็นการเตรียมการป้องกันและบรรเทาสาธารณภัยที่อาจเกิดขึ้น
๔. เป้าหมายและตัวชี้วัด : งานด้านการป้องกันเป็นไปตามรูปแบบแผนที่กำหนดไว้
๕. หน่วยงานย่อยที่รับผิดชอบ : สำนักปลัด

กระบวนการปฏิบัติงาน/ขั้นตอนหลัก	เป้าหมาย/ตัวชี้วัด	ปัจจัยเสี่ยง (Risk Factor)	สาเหตุของปัจจัยเสี่ยง (Root Cause)	ประเภทความเสี่ยง (S-O-R-C)	ประเมินความเสี่ยง		ระดับความเสี่ยง
					โอกาสเกิด	ผลกระทบ	
๑๐. การปฏิบัติงานของเจ้าหน้าที่ภายในงานป้องกันและบรรเทาสาธารณภัย	งานด้านป้องกันเป็นไปตามรูปแบบแผนที่กำหนดไว้	เครื่องมือและอุปกรณ์ที่ใช้ในงานป้องกันไม่เพียงพอต่อความต้องการ	ไม่มีการกำหนดผู้รับผิดชอบงานอย่างชัดเจน	(O)	๓	๓	ปานกลาง

เทศบาลเมืองปากพูน อำเภอเมืองนครศรีธรรมราช จังหวัดนครศรีธรรมราช
 ตารางแสดงการวิเคราะห์ ประเมิน และจัดลำดับความเสี่ยง

ณ วันที่ ๑ มีนาคม ๒๕๖๖

๑. ยุทธศาสตร์ : ยุทธศาสตร์ที่ ๑ ยุทธศาสตร์ด้านการเมืองการบริหาร
๒. โครงการ/กิจกรรม : การโต้ตอบ การรับ - ส่งหนังสือราชการ
๓. วัตถุประสงค์หลัก : เพื่อเป็นการสนับสนุนให้บุคลากรของเทศบาลปฏิบัติงานได้อย่างถูกต้องตามระเบียบ
๔. เป้าหมายและตัวชี้วัด : ปฏิบัติงานธุรการและงานสารบรรณเป็นไปด้วยความรวดเร็วและมีประสิทธิภาพ
๕. หน่วยงานย่อยที่รับผิดชอบ : สำนักปลัด

กระบวนการปฏิบัติงาน/โครงการ/ ขั้นตอนหลัก	เป้าหมาย/ตัวชี้วัด	ปัจจัยเสี่ยง (Risk Factor)	สาเหตุของปัจจัยเสี่ยง (Root Cause)	ประเภทความเสี่ยง (S-O-R-C)	ประเมินความเสี่ยง		ระดับความ รุนแรง	ระดับความ เสี่ยง
					โอกาสเกิด	ผลกระทบ		
๑๑. การโต้ตอบ การรับ - ส่ง หนังสือ	ปฏิบัติงานธุรการและงาน สารบรรณเป็นไปด้วยความ รวดเร็วและมีประสิทธิภาพ	การรับหนังสือเข้าจาก ภายนอกเกิดความล่าช้า	ไม่มีการกำหนดผู้รับผิดชอบ ของงานธุรการอย่าง ชัดเจน	(O)	๓	๓	๙	ปานกลาง

เทศบาลเมืองปากพูน อำเภอเมืองนครศรีธรรมราช จังหวัดนครศรีธรรมราช
 ตารางแสดงการวิเคราะห์ ประเมิน และจัดลำดับความเสี่ยง

ณ วันที่ ๑ มีนาคม ๒๕๖๖

๑. ยุทธศาสตร์ : ยุทธศาสตร์ที่ ๑ ยุทธศาสตร์ด้านการเมืองการบริหาร
๒. โครงการ/กิจกรรม : การบริหารงานบุคคล
๓. วัตถุประสงค์หลัก : เพื่อให้การปฏิบัติงานเป็นไปด้วยความเรียบร้อยและลดความเสี่ยงในการปฏิบัติงาน
๔. เป้าหมายและตัวชี้วัด : ปฏิบัติงานบุคคลากรเป็นไปด้วยความรวดเร็วและมีประสิทธิภาพ
๕. หน่วยงานย่อยที่รับผิดชอบ : สำนักงานปลัด

กระบวนการปฏิบัติงานโครงการ/ ขั้นตอนหลัก	เป้าหมาย/ตัวชี้วัด	ปัจจัยเสี่ยง (Risk Factor)	สาเหตุของปัจจัยเสี่ยง (Root Cause)	ประเภทความเสี่ยง (S-O-R-C)	ประเมินความเสี่ยง		ระดับความ รุนแรง	ระดับความ เสี่ยง
					โอกาสเกิด	ผลกระทบ		
๑๒. งานการเจ้าหน้าที่	ปฏิบัติงานบุคลากรเป็นไปด้วยความรวดเร็วและมีประสิทธิภาพ	คณะกรรมการดำเนินการด้านต่างๆขาดความรู้ความเข้าใจในการดำเนินงาน	ไม่ปฏิบัติตาม หนังสือสั่งการ กฎระเบียบที่เกี่ยวข้องอย่างเคร่งครัด	(O)	๓	๓	๔	ปานกลาง

เทศบาลเมืองปากพูน อำเภอเมืองนครศรีธรรมราช จังหวัดนครศรีธรรมราช
 ตารางแสดงการวิเคราะห์ ประเมิน และจัดลำดับความเสี่ยง

ณ วันที่ ๑ มีนาคม ๒๕๖๖

๑. ยุทธศาสตร์ : ยุทธศาสตร์ที่ ๑ ยุทธศาสตร์ด้านการเมืองการบริหาร
๒. โครงการ/กิจกรรม : กิจการสภา
๓. วัตถุประสงค์หลัก : การจัดเตรียมการประชุมสภาเทศบาลเมืองปากพูน
๔. เป้าหมายและตัวชี้วัด : เพื่อให้การเตรียมประชุมสภาเป็นไปด้วยความเรียบร้อย เอกสารประชุมครบถ้วน
๕. หน่วยงานย่อยที่รับผิดชอบ : สำนักปลัด

กระบวนการปฏิบัติงาน/โครงการ/ ขั้นตอนหลัก	เป้าหมาย/ตัวชี้วัด	ปัจจัยเสี่ยง (Risk Factor)	สาเหตุของปัจจัยเสี่ยง (Root Cause)	ประเภทความเสี่ยง (S-O-R-C)	ประเมินความเสี่ยง		ระดับความ รุนแรง	ระดับความ เสี่ยง
					โอกาสเกิด	ผลกระทบ		
๑๓. กิจการสภา	การเตรียมประชุมสภาเป็นไปด้วยความเรียบร้อยเอกสารประชุมครบถ้วน	เอกสารส่งให้ทางสมาชิกสภาล่าช้า บางครั้งไม่ครบถ้วน	เอกสารจากกองต่างๆ จัดส่งล่าช้า	(O)	๓	๓	๙	ปานกลาง

เทศบาลเมืองปากพูน อำเภอเมืองนครศรีธรรมราช จังหวัดนครศรีธรรมราช

ตารางแสดงการวิเคราะห์ ประเมิน และจัดลำดับความเสี่ยง

ณ วันที่ ๑ มีนาคม ๒๕๖๖

๑. ยุทธศาสตร์ : ยุทธศาสตร์ที่ ๑ ด้านการเมืองการบริหาร
๒. โครงการ/กิจกรรม : การปฏิบัติงานด้านการจัดซื้อจัดจ้าง
๓. วัตถุประสงค์หลัก : เพื่อให้บุคลากรปฏิบัติงานตามระเบียบกระทรวงการคลังว่าด้วยการจัดซื้อจัดจ้างและการบริหารพัสดุภาครัฐ พ.ศ. ๒๕๖๐ อย่างเคร่งครัด
๔. เป้าหมายและตัวชี้วัด : เพื่อให้การจัดซื้อจัดจ้างมีความถูกต้องรวดเร็วและเป็นไปตามระเบียบฯ
๕. หน่วยงานย่อยที่รับผิดชอบ : กองคลัง

กระบวนการปฏิบัติงาน โครงการ/ขั้นตอนหลัก	ปัจจัยเสี่ยง	สาเหตุของปัจจัยเสี่ยง	การประเมินความเสี่ยง				วิธีการบริหารความเสี่ยง	มาตรการ/กิจกรรม ควบคุมความเสี่ยง	ผู้รับผิดชอบ
			โอกาสเกิด	ผลกระทบ	ระดับความรุนแรง	ระดับความเสี่ยงที่คาดการณ์			
๑. การปฏิบัติงานด้านการจัดซื้อจัดจ้าง	การจัดซื้อจัดจ้างถ้าทำให้การเบิกจ่ายไม่ทัน	เนื่องจากการจัดซื้อจัดจ้างไม่เป็นไปตามแผนการจัดหาพัสดุ ไม่เป็นไปตามระยะเวลาทำให้การจัดซื้อจัดจ้างแต่ละครั้งล่าช้าไม่เป็นไปตามระยะเวลาตามระเบียบการจัดหาพัสดุฯ	๓	๒	๖	๓	การควบคุมความเสี่ยง	กำกับเจ้าหน้าที่ทุกส่วน ศึกษาระเบียบการจัด ซื้อจัดจ้างและถือ ปฏิบัติอย่างเคร่งครัด	กองคลัง

เทศบาลเมืองปากพูน อำเภอเมืองนครศรีธรรมราช จังหวัดนครศรีธรรมราช

ตารางแสดงการวิเคราะห์ ประเมิน และจัดลำดับความเสี่ยง

ณ วันที่ ๑ มีนาคม ๒๕๖๖

๑. ยุทธศาสตร์ : ยุทธศาสตร์ที่ ๑ ด้านการเมืองการบริหาร
๒. โครงการ/กิจกรรม : งานพัฒนาและจัดเก็บรายได้
๓. วัตถุประสงค์หลัก : เพื่อปรับปรุงแก้ไขฐานข้อมูลลูกหนี้ ภาษีที่ดิน และสิ่งปลูกสร้าง แบบใหม่ให้เป็นไปตามพระราชบัญญัติภาษีที่ดินและสิ่งปลูกสร้าง พ.ศ. ๒๕๖๒
๔. เป้าหมายและตัวชี้วัด : เพื่อให้เจ้าหน้าที่ที่รับผิดชอบมีความรู้ความเข้าใจในระเบียบพระราชบัญญัติภาษีที่ดินและสิ่งปลูกสร้าง พ.ศ. ๒๕๖๒ มากขึ้น
๕. หน่วยงานย่อยที่รับผิดชอบ : กองคลัง

กระบวนการปฏิบัติงาน โครงการ/ขั้นตอนหลัก	ปัจจัยเสี่ยง	สาเหตุของปัจจัยเสี่ยง	การประเมินความเสี่ยง				วิธีการบริหารความ เสี่ยง	มาตรการ/กิจกรรม ควบคุมความเสี่ยง	ผู้รับผิดชอบ
			โอกาสเกิด	ผลกระทบ	ระดับความ รุนแรง	ระดับความ เสี่ยงที่คาดหวัง			
๒. งานพัฒนาและจัดเก็บรายได้ จัดจ้าง	การประเมินภาษีเกิด ความผิดพลาดทำให้ การจัดเก็บไม่ตรงตาม เป้าหมาย	เจ้าหน้าที่ที่รับผิดชอบยัง ขาดความรู้ความเข้าใจใน การประเมินภาษีทำให้ไม่ ตรงตามเป้าหมาย	๓	๓	๔	๓	จัดเจ้าหน้าที่ที่รับผิดชอบ ขอเข้าอบรมศึกษา ระเบียบพระราชบัญญัติ ภาษีที่ดินและสิ่งปลูก สร้าง พ.ศ. ๒๕๖๒	กองคลัง	

เทศบาลเมืองปากพูน อำเภอเมืองนครศรีธรรมราช จังหวัดนครศรีธรรมราช

ตารางแสดงการวิเคราะห์ ประเมิน และจัดลำดับความเสี่ยง

ณ วันที่ ๑ มีนาคม ๒๕๖๖

๑. ยุทธศาสตร์ : ยุทธศาสตร์ที่ ๑ ด้านการเมืองการบริหาร
๒. โครงการ/กิจกรรม : การเบิกจ่ายการลงบัญชี
๓. วัตถุประสงค์หลัก : เพื่อเพิ่มประสิทธิภาพในการปฏิบัติงาน ลดระยะเวลา และขั้นตอนในการเบิกจ่ายการลงบัญชี รวมทั้งต้องสะดวก รวดเร็วขึ้น
๔. เป้าหมายและตัวชี้วัด : เพื่อให้เจ้าหน้าที่ที่รับผิดชอบมีความเข้าใจในระเบียบว่าด้วยการรับเงิน-เบิกจ่ายเงิน การฝากเงินและการตรวจ เงินขององค์กรปกครองส่วนท้องถิ่น
๕. หน่วยงานย่อยที่รับผิดชอบ : กองคลัง

กระบวนการปฏิบัติงาน โครงการ/ขั้นตอนหลัก	ปัจจัยเสี่ยง	สาเหตุของปัจจัยเสี่ยง	การประเมินความเสี่ยง				วิธีการบริหารความเสี่ยง	มาตรการ/กิจกรรม ควบคุมความเสี่ยง	ผู้รับผิดชอบ
			โอกาสเกิด	ผลกระทบ	ระดับความ รุนแรง	ระดับความ เสี่ยงที่คาดหวัง			
๓. การเบิกจ่ายการลงบัญชี	การจัดทำบัญชี รูปแบบใหม่ มีความซับซ้อน หลายนขั้นตอนทำให้เกิดความผิดพลาดและล่าช้าได้	เจ้าหน้าที่ที่รับผิดชอบยังขาดความรู้ความเข้าใจในการจัดทำบัญชีรูปแบบใหม่ส่งผลให้เกิดความผิดพลาดล่าช้า	๓	๓	๔	๓	การควบคุมความเสี่ยง	จัดเจ้าหน้าที่ที่เกี่ยวข้องเข้ารับการอบรมและฝึกอบรมติดตามระเบียบอย่างเคร่งครัด	กองคลัง

เทศบาลเมืองปากพูน อำเภอเมืองนครศรีธรรมราช จังหวัดนครศรีธรรมราช

ตารางแสดงการวิเคราะห์ ประเมิน และจัดลำดับความเสี่ยง

ณ วันที่ ๑ มีนาคม ๒๕๖๖

๑. ยุทธศาสตร์ : ยุทธศาสตร์ที่ ๒ ยุทธศาสตร์ด้านการศึกษา ศาสนา วัฒนธรรม เด็กและเยาวชน
๒. โครงการ/กิจกรรม : การบริหารจัดการ ด้านการเงิน การบัญชี และพัสดุ ของกองการศึกษา รวมถึงโรงเรียนและศูนย์พัฒนาเด็กเล็ก
๓. วัตถุประสงค์หลัก : เพื่อเพิ่มประสิทธิภาพในการปฏิบัติงาน และชั้นตอนในการเบิกจ่ายการลงบัญชี รวมทั้งต้องสะดวก รวดเร็วขึ้น
๔. เป้าหมายและตัวชี้วัด : เพื่อให้เจ้าหน้าที่ที่รับผิดชอบมีความเข้าใจในระเบียบว่าด้วยการเงิน-เบิกจ่ายเงิน การฝากเงินและการตรวจ เงินขององค์กรปกครองส่วนท้องถิ่น
๕. หน่วยงานย่อยที่รับผิดชอบ : กองการศึกษา

กระบวนการปฏิบัติงาน โครงการ/ขั้นตอนหลัก	ปัจจัยเสี่ยง	สาเหตุของปัจจัยเสี่ยง	การประเมินความเสี่ยง				วิธีการบริหารความเสี่ยง	มาตรการ/กิจกรรม ควบคุมความเสี่ยง	ผู้รับผิดชอบ
			โอกาสเกิด	ผลกระทบ	ระดับความรุนแรง	ระดับความเสี่ยงที่คาดหวัง			
๔. การบริหารจัดการด้านการเงิน การบัญชี และพัสดุ ของกองการศึกษา รวมถึงโรงเรียนและศูนย์พัฒนาเด็กเล็ก	การจัดทำบัญชี รูปแบบใหม่ มีความซับซ้อน หลายขั้นตอนทำให้เกิดความผิดพลาดและล่าช้าได้	ยังขาดเจ้าหน้าที่การเงิน และบัญชีและเจ้าหน้าที่พัสดุ	๓	๓	๙	๓	การควบคุมความเสี่ยง	จัดหาบุคลากรที่มีความรู้ความสามารถด้านการเงินและการบัญชีเพิ่มเติม	การศึกษา

เทศบาลเมืองปากพูน อำเภอเมืองนครศรีธรรมราช จังหวัดนครศรีธรรมราช

ตารางแสดงการวิเคราะห์ ประเมิน และจัดลำดับความเสี่ยง

ณ วันที่ ๑ มีนาคม ๒๕๖๖

๑. ยุทธศาสตร์ : ยุทธศาสตร์ที่ ๗ ยุทธศาสตร์ด้านโครงสร้างพื้นฐานและสาธารณูปโภค
๒. โครงการ/กิจกรรม : การนำเครื่องจักรกลออกปฏิบัติงาน
๓. วัตถุประสงค์หลัก : เพื่อปฏิบัติงานบริการสาธารณะ ด้านโครงสร้างพื้นฐาน งานไฟฟ้าสาธารณูปโภคภายในเขตพื้นที่รับผิดชอบ
๔. เป้าหมายและตัวชี้วัด : เพื่อให้เครื่องจักรกลอยู่ในสภาพที่พร้อมใช้งานอยู่ตลอดเวลา
๕. หน่วยงานย่อยที่รับผิดชอบ : กองช่าง

กระบวนการปฏิบัติงาน โครงการ/ขั้นตอนหลัก	ปัจจัยเสี่ยง	สาเหตุของปัจจัยเสี่ยง	การประเมินความเสี่ยง				วิธีการบริหารความเสี่ยง	มาตรการ/กิจกรรม ควบคุมความเสี่ยง	ผู้รับผิดชอบ
			โอกาสเกิด	ผลกระทบ	ระดับความรุนแรง	ระดับความ เสี่ยงที่คาดหวัง			
๕. การนำเครื่องจักรกลออกปฏิบัติงาน	เครื่องจักรกลมีอายุการใช้งานยาวนาน ต้องซ่อมแซมดูแลรักษา	ขาดเจ้าหน้าที่ที่มีความรู้ความสามารถ และเชี่ยวชาญด้านควบคุมบำรุงดูแลรักษา	๓	๓	๙	๓	การควบคุมความเสี่ยงที่เกี่ยวข้อง	จัดอบรมเจ้าหน้าที่ที่เกี่ยวข้อง	กองช่าง

เทศบาลเมืองปากพูน อำเภอเมืองนครศรีธรรมราช จังหวัดนครศรีธรรมราช

ตารางแสดงการวิเคราะห์ ประเมิน และจัดลำดับความเสี่ยง

ณ วันที่ ๑ มีนาคม ๒๕๖๖

๑. ยุทธศาสตร์ : ยุทธศาสตร์ที่ ๗ ยุทธศาสตร์ด้านโครงสร้างพื้นฐานและสาธารณสุข
๒. โครงการ/กิจกรรม : ฝ่ายผลิตประปา
๓. วัตถุประสงค์หลัก : เพื่อลดการสูญเสียน้ำที่ใช้ในการอุปโภค บริโภคและบริหารจัดการระบบประปาให้เกิดประสิทธิภาพ และประสิทธิผล
๔. เป้าหมายและตัวชี้วัด : เพื่อปรับปรุงระบบประปาให้มีคุณภาพน้ำที่ดีขึ้น
๕. หน่วยงานย่อยที่รับผิดชอบ : กองประปา

กระบวนการปฏิบัติงาน โครงการ/ขั้นตอนหลัก	ปัจจัยเสี่ยง	สาเหตุของปัจจัยเสี่ยง	การประเมินความเสี่ยง				วิธีการบริหารความเสี่ยง	มาตรการ/กิจกรรม ควบคุมความเสี่ยง	ผู้รับผิดชอบ
			โอกาสเกิด	ผลกระทบ	ระดับความรุนแรง	ระดับความเสี่ยงที่คาดหวัง			
๖. ฝ่ายผลิตประปา	ระบบประปบบางส่วนมีอายุการใช้งานที่ยาวนานทำให้เกิดการชำรุดเสียหายส่งผลต่อปริมาณและคุณภาพน้ำประปา	เจ้าหน้าที่ที่เกี่ยวข้องขาดการออกสำรวจ ระบบประปาอย่างสม่ำเสมอ	๓๓	๓๓	๙	๓๓	การควบคุมความเสี่ยง	จัดเจ้าหน้าที่ออกตรวจตามจุดเสี่ยงต่างๆและเตรียมความพร้อมออกปฏิบัติงานซ่อมประปาเมื่อพบการชำรุดเสียหาย	กองประปา

เทศบาลเมืองปากพูน อำเภอเมืองนครศรีธรรมราช จังหวัดนครศรีธรรมราช

ตารางแสดงการวิเคราะห์ ประเมิน และจัดลำดับความเสี่ยง

ณ วันที่ ๑ มีนาคม ๒๕๖๖

๑. ยุทธศาสตร์ : ยุทธศาสตร์ที่ ๗ ยุทธศาสตร์ด้านโครงสร้างพื้นฐานและสาธารณูปโภค
๒. โครงการ/กิจกรรม : ฝ่ายการเงินและบัญชี
๓. วัตถุประสงค์หลัก : เพื่อให้การจัดเก็บรายได้ค่าน้ำประปาเป็นไปตามเป้าหมายและเกิดประสิทธิภาพ
๔. เป้าหมายและตัวชี้วัด : จัดเก็บค่าน้ำประปาได้ตรงตามเป้าหมาย
๕. หน่วยงานย่อยที่รับผิดชอบ : กองประปา

กระบวนการปฏิบัติงาน โครงการ/ขั้นตอนหลัก	ปัจจัยเสี่ยง	สาเหตุของปัจจัยเสี่ยง	การประเมินความเสี่ยง				วิธีการบริหารความเสี่ยง	มาตรการ/กิจกรรม ควบคุมความเสี่ยง	ผู้รับผิดชอบ
			โอกาสเกิด	ผลกระทบ	ระดับความรุนแรง	ระดับความเสี่ยงที่คาดหวัง			
๗. ฝ่ายการเงินและบัญชี	ผู้ใช้น้ำประปาไม่มาชำระค่าน้ำประปา	นำประปารั่วไหล น้ำประปาขาดหาย ทำให้ผู้ใช้น้ำประปาไม่ยอมมากำชำระค่าน้ำประปา	๓	๓	๙	๓	การควบคุมความเสี่ยง	จัดเจ้าหน้าที่ออกตรวจตามจุดเสี่ยงต่างๆและเตรียมความพร้อมออกปฏิบัติงานซ่อมประปาเมื่อพบการชำรุดเสียหาย	กองประปา

เทศบาลเมืองปากพูน อำเภอเมืองนครศรีธรรมราช จังหวัดนครศรีธรรมราช

ตารางแสดงการวิเคราะห์ ประเมิน และจัดลำดับความเสี่ยง

ณ วันที่ ๑ มีนาคม ๒๕๖๖

๑. ยุทธศาสตร์ : ยุทธศาสตร์ที่ ๓ ยุทธศาสตร์ด้านสาธารณสุขและสิ่งแวดล้อม
๒. โครงการ/กิจกรรม : งานควบคุมป้องกันโรคใช้เลือดออก
๓. วัตถุประสงค์หลัก : เพื่อควบคุมการแพร่ระบาดของโรคใช้เลือดออกในชุมชน
๔. เป้าหมายและตัวชี้วัด : จำนวนผู้ป่วยด้วยโรคใช้เลือดออกลดลง
๕. หน่วยงานย่อยที่รับผิดชอบ : กองสาธารณสุข

กระบวนการปฏิบัติงาน โครงการ/ขั้นตอนหลัก	ปัจจัยเสี่ยง	สาเหตุของปัจจัยเสี่ยง	การประเมินความเสี่ยง				วิธีการบริหารความเสี่ยง	มาตรการ/กิจกรรม ควบคุมความเสี่ยง	ผู้รับผิดชอบ
			โอกาสเกิด	ผลกระทบ	ระดับความ รุนแรง	ระดับความ เสี่ยงที่คาดหวัง			
๘. การควบคุมป้องกันโรคใช้เลือดออก	ปัจจัยเสี่ยง การแพร่ระบาดของโรค ใช้เลือดออก	ประชาชนยังขาดความรู้ ความเข้าใจเกี่ยวกับโรค ใช้เลือดออก	๓๓	๓๓	๙	๓๓	การควบคุมความเสี่ยง	ให้ความรู้แก่ประชาชน จัดกิจกรรมณรงค์ทำ ลายแหล่งเพาะพันธุ์ยุง และแจกทรายอะเบท ใส่ในน้ำ	สาธารณสุข

เทศบาลเมืองปากพูน อำเภอเมืองนครศรีธรรมราช จังหวัดนครศรีธรรมราช
 ตารางแสดงการวิเคราะห์ ประเมิน และจัดลำดับความเสี่ยง

ณ วันที่ ๑ มีนาคม ๒๕๖๖

๑. ยุทธศาสตร์ : ยุทธศาสตร์ที่ ๓ ยุทธศาสตร์ด้านสาธารณสุขและสิ่งแวดล้อม
๒. โครงการ/กิจกรรม : การเงินและบัญชีโรงพยาบาล เทศบาลเมืองปากพูน
๓. วัตถุประสงค์หลัก : เพื่อให้ระบบการเงินและบัญชี ถูกต้อง เป็นไปตามระเบียบกฎหมาย
๔. เป้าหมายและตัวชี้วัด : การทำบัญชีมีความผิดพลาดลดลง
๕. หน่วยงานย่อยที่รับผิดชอบ : กองสาธารณสุข

กระบวนการปฏิบัติงาน โครงการ/ขั้นตอนหลัก	ปัจจัยเสี่ยง	สาเหตุของปัจจัยเสี่ยง	การประเมินความเสี่ยง				วิธีการบริหารความเสี่ยง	มาตรการ/กิจกรรม ควบคุมความเสี่ยง	ผู้รับผิดชอบ
			โอกาสเกิด	ผลกระทบ	ระดับความรุนแรง	ระดับความเสี่ยงที่คาดหวัง			
๙. การเงินและบัญชีโรงพยาบาล เทศบาลเมืองปากพูน	ปัจจัยเสี่ยง ระบบการเงินและบัญชี เกิดความผิดพลาดบ่อย ครั้ง	สาเหตุของปัจจัยเสี่ยง เจ้าหน้าที่ผู้ปฏิบัติงานยัง ความรู้ความเข้าใจในการ บันทึกระบบบัญชี	๓	๓	๙	๓	การควบคุมความเสี่ยง จัดอบรมเจ้าหน้าที่ เกี่ยวข้องและกำกับ ให้ดำเนินการตาม ระเบียบ	สาธารณสุข	

เทศบาลเมืองปากพูน อำเภอเมืองนครศรีธรรมราช จังหวัดนครศรีธรรมราช

ตารางแสดงการวิเคราะห์ ประเมิน และจัดลำดับความเสี่ยง

ณ วันที่ ๑ มีนาคม ๒๕๖๖

๑. ยุทธศาสตร์ : ยุทธศาสตร์ที่ ๒ ยุทธศาสตร์ด้านการป้องกันและบรรเทาสาธารณภัย
๒. โครงการ/กิจกรรม : การปฏิบัติงานของเจ้าหน้าที่ภายในงานป้องกันและบรรเทาสาธารณภัย
๓. วัตถุประสงค์หลัก : เพื่อเป็นการเตรียมการป้องกันและบรรเทาสาธารณภัยที่อาจเกิดขึ้น
๔. เป้าหมายและตัวชี้วัด : งานด้านการป้องกันเป็นไปตามรูปแบบแผนที่กำหนดไว้
๕. หน่วยงานย่อยที่รับผิดชอบ : สำนักปลัด

กระบวนการปฏิบัติงาน โครงการ/ขั้นตอนหลัก	ปัจจัยเสี่ยง	สาเหตุของปัจจัยเสี่ยง	การประเมินความเสี่ยง				วิธีการบริหารความ เสี่ยง	มาตรการ/กิจกรรม ควบคุมความเสี่ยง	ผู้รับผิดชอบ
			โอกาสเกิด	ผลกระทบ	ระดับความ รุนแรง	ระดับความ เสี่ยงที่คาดหวัง			
๑๐. การปฏิบัติงานของเจ้าหน้าที่เครื่องมือและอุปกรณ์ที่ ที่ภายในงานป้องกันและบรรเทาฯ ใช้ในงานป้องกันไม่เพียง สาธารณภัย พื่อต่อความต้องการ		ไม่มีกรรมการกำหนดผู้รับผิดชอบ ของงานอย่างชัดเจน	๓	๓	๘	๓	มีการกำหนดบุคคลรับ ผิดชอบงานอย่างชัด เจนและหมั่นตรวจสอบ อุปกรณ์ให้พร้อมในการ ทำงานตลอดเวลา	สำนักปลัด	

เทศบาลเมืองปากพูน อำเภอเมืองนครศรีธรรมราช จังหวัดนครศรีธรรมราช

ตารางแสดงการวิเคราะห์ ประเมิน และจัดลำดับความเสี่ยง

ณ วันที่ ๑ มีนาคม ๒๕๖๖

๑. ยุทธศาสตร์ : ยุทธศาสตร์ที่ ๑ ยุทธศาสตร์ด้านการเมืองการบริหาร
๒. โครงการ/กิจกรรม : การโต้ตอบ การรับ - ส่งหนังสือราชการ
๓. วัตถุประสงค์หลัก : เพื่อเป็นการสนับสนุนให้บุคลากรของเทศบาลปฏิบัติงานได้อย่างถูกต้องตามระเบียบ
๔. เป้าหมายและตัวชี้วัด : ปฏิบัติงานธุรการและงานสารบรรณเป็นไปด้วยความรวดเร็วและมีประสิทธิภาพ
๕. หน่วยงานย่อยที่รับผิดชอบ : สำนักปลัด

กระบวนการปฏิบัติงาน โครงการ/ขั้นตอนหลัก	ปัจจัยเสี่ยง	สาเหตุของปัจจัยเสี่ยง	การประเมินความเสี่ยง				วิธีการบริหารความเสี่ยง	มาตรการ/กิจกรรม ควบคุมความเสี่ยง	ผู้รับผิดชอบ
			โอกาสเกิด	ผลกระทบ	ระดับความรุนแรง	ระดับความ เสี่ยงที่คาดหวัง			
๑๑. การโต้ตอบ การรับ - ส่งหนังสือ	การรับหนังสือเข้าจากภายนอกเกิดความล่าช้า	ไม่มีกรกำหนดผู้รับผิดชอบของงานธุรการอย่างชัดเจน	๓	๓	๙	๓	มีการกำหนดผู้รับผิดชอบของแต่ละหน้าที่อย่างชัดเจน	สำนักปลัด	

เทศบาลเมืองปากพูน อำเภอเมืองนครศรีธรรมราช จังหวัดนครศรีธรรมราช

ตารางแสดงการวิเคราะห์ ประเมิน และจัดลำดับความเสี่ยง

ณ วันที่ ๑ มีนาคม ๒๕๖๖

๑. ยุทธศาสตร์ : ยุทธศาสตร์ที่ ๑ ยุทธศาสตร์ด้านการเมืองการบริหาร
๒. โครงการ/กิจกรรม : การบริหารงานบุคคล
๓. วัตถุประสงค์หลัก : เพื่อให้การปฏิบัติงานเป็นไปด้วยความเรียบร้อยและลดความเสี่ยงในการปฏิบัติงาน
๔. เป้าหมายและตัวชี้วัด : ปฏิบัติงานบุคลากรเป็นไปด้วยความรวดเร็วและมีประสิทธิภาพ
๕. หน่วยงานย่อยที่รับผิดชอบ : สำนักปลัด

กระบวนการปฏิบัติงาน โครงการ/ขั้นตอนหลัก	ปัจจัยเสี่ยง	สาเหตุของปัจจัยเสี่ยง	การประเมินความเสี่ยง				วิธีการบริหารความ เสี่ยง	มาตรการ/กิจกรรม ควบคุมความเสี่ยง	ผู้รับผิดชอบ
			โอกาสเกิด	ผลกระทบ	ระดับความ รุนแรง	ระดับความ เสี่ยงที่คาดหวัง			
๑๒. งานการเจ้าหน้าที่	คณะกรรมการดำเนินการ ด้านต่างๆขาดความรู้ ความเข้าใจในการดำเนิน การ	ไม่ปฏิบัติตาม หนึ่งสี่สี่ การ กฎระเบียบที่เกี่ยวข้อง ของอย่างเคร่งครัด	๓	๓	๙	๓	การควบคุมความเสี่ยง	ออกคำสั่งกำกับให้ ปฏิบัติตามหนึ่งสี่สี่ การและระเบียบที่เกี่ยวข้อง	สำนักปลัด

เทศบาลเมืองปากพูน อำเภอเมืองนครศรีธรรมราช จังหวัดนครศรีธรรมราช

ตารางแสดงการวิเคราะห์ ประเมิน และจัดลำดับความเสี่ยง

ณ วันที่ ๑ มีนาคม ๒๕๖๖

๑. ยุทธศาสตร์ : ยุทธศาสตร์ที่ ๑ ยุทธศาสตร์ด้านการเมืองการบริหาร
๒. โครงการ/กิจกรรม : กิจการสภา
๓. วัตถุประสงค์หลัก : การจัดเตรียมการประชุมสภาเทศบาลเมืองปากพูน
๔. เป้าหมายและตัวชี้วัด : เพื่อให้การเตรียมประชุมสภาเป็นไปด้วยความเรียบร้อย เอกสารประชุมครบถ้วน
๕. หน่วยงานย่อยที่รับผิดชอบ : สำนักปลัด

กระบวนการปฏิบัติงาน โครงการ/ขั้นตอนหลัก	ปัจจัยเสี่ยง	สาเหตุของปัจจัยเสี่ยง	การประเมินความเสี่ยง				วิธีการบริหารความเสี่ยง	มาตรการ/กิจกรรม ควบคุมความเสี่ยง	ผู้รับผิดชอบ
			โอกาสเกิด	ผลกระทบ	ระดับความรุนแรง	ระดับความ เสี่ยงที่คาดหวัง			
๑๓. กิจการสภา	เอกสารส่งให้ทางสมาชิก สภาล่าช้า บางครั้งไม่ครบ ถ้วน	เอกสารจากกองต่างๆ ส่งล่าช้า	๓	๓	๔	๓	มีการกำหนดบุคคลผู้ รับผิดชอบงานกิจการ สภาและกำหนดวันจัด ส่งเอกสารอย่างชัดเจน	สำนักปลัด	

ภาคผนวก



ประกาศเทศบาลเมืองปากพูน
เรื่อง ประกาศใช้แผนบริหารจัดการความเสี่ยง ประจำปีงบประมาณ พ.ศ. ๒๕๖๖
ของเทศบาลเมืองปากพูน

ด้วยพระราชบัญญัติวินัยการเงินการคลังของรัฐ พ.ศ. ๒๕๖๑ มาตรา ๗๙ บัญญัติหน่วยงานของรัฐจัดให้มีการตรวจสอบภายใน การควบคุมภายใน และการบริหารจัดการความเสี่ยงโดยถือปฏิบัติตามหลักเกณฑ์กระทรวงการคลังว่าด้วยมาตรฐานและหลักเกณฑ์ปฏิบัติการบริหารจัดการความเสี่ยงสำหรับหน่วยงานของรัฐ พ.ศ. ๒๕๖๒ เพื่อให้หน่วยงานของรัฐถือปฏิบัติ

ดังนั้น เพื่อให้การดำเนินงานของเทศบาลเมืองปากพูน บรรลุวัตถุประสงค์ของการจัดทำแผนบริหารจัดการความเสี่ยง ให้เกิดประสิทธิภาพและประสิทธิผลของการปฏิบัติราชการและเพื่อให้มีระบบในการบริหารจัดการความเสี่ยงอย่างเป็นรูปธรรม จึงขอประกาศใช้แผนบริหารจัดการความเสี่ยง ประจำปีงบประมาณ พ.ศ.๒๕๖๖ ของเทศบาลเมืองปากพูน และแจ้งบุคลากรในสังกัดเทศบาลเมืองปากพูน ถือปฏิบัติและดำเนินการบริหารจัดการความเสี่ยงต่อไป

จึงประกาศให้ทราบโดยทั่วกัน

ประกาศ ณ วันที่ ๔ มกราคม พ.ศ. ๒๕๖๖

(นายธนาวุฒิ ถาวรพราหมณ์)
นายกเทศมนตรีเมืองปากพูน



คำสั่งเทศบาลเมืองปากพูน

ที่ ๘๘๑ / ๒๕๖๕

เรื่อง แต่งตั้งคณะกรรมการบริหารจัดการความเสี่ยงของเทศบาลเมืองปากพูน

ประจำปีงบประมาณ ๒๕๖๖

ด้วยกระทรวงการคลัง ได้กำหนดหลักเกณฑ์กระทรวงการคลังว่าด้วยมาตรฐานและหลักเกณฑ์ปฏิบัติการควบคุมภายในสำหรับหน่วยงานของรัฐ พ.ศ. ๒๕๖๑ ซึ่งออกโดยอาศัยอำนาจตามความในมาตรา ๗๙ แห่งพระราชบัญญัติวินัยการเงินการคลังของรัฐ พ.ศ. ๒๕๖๑ โดยมีผลบังคับใช้เมื่อวันที่ ๒๐ เมษายน ๒๕๖๑

เพื่อให้การประเมินผลการบริหารจัดการความเสี่ยงของเทศบาลเมืองปากพูน เป็นไปด้วยดีด้วยความเรียบร้อยตามหลักเกณฑ์ที่กระทรวงการคลังกำหนด จึงแต่งตั้งคณะกรรมการประเมินผลการบริหารจัดการความเสี่ยงในระดับองค์กร ดังนี้

๑. นายสุภชัย นาคสุวรรณ	ปลัดเทศบาลเมืองปากพูน	ประธานกรรมการ
๒. นางสาวชนิดาภา เรศประดิษฐ์	ผู้อำนวยการกองคลัง	กรรมการ
๓. นายเจษฎา พันธุ์อุไร	ผู้อำนวยการกองช่าง	กรรมการ
๔. นายเพียรวิชัย แดงหวาน	ผู้อำนวยการกองการประปา	กรรมการ
๕. นายปรเมศวร์ ศิริเพชร	ผู้อำนวยการกองการศึกษา	กรรมการ
๖. นางศิริพร ทองเกตุ	ผู้อำนวยการกองสวัสดิการสังคม	กรรมการ
๗. นางสาวระพี ศรีพร	ผู้อำนวยการกองสาธารณสุขฯ	กรรมการ
๘. นายอภิชาติ คงเสน	หัวหน้าสำนักปลัด	กรรมการ
๙. นางอรทัย จันทร์เขียว	นักวิเคราะห์นโยบายและแผน	กรรมการและเลขานุการ
๑๐. นางสาววรรณมา พันธรักษ์	ผู้ช่วยนักวิเคราะห์นโยบายฯ	ผู้ช่วยเลขานุการ

โดยให้คณะกรรมการดังกล่าวข้างต้นปฏิบัติหน้าที่ในการบริหารจัดการความเสี่ยงของเทศบาลเมืองปากพูน เป็นไปตามหลักเกณฑ์กระทรวงการคลังว่าด้วยมาตรฐานและหลักเกณฑ์ปฏิบัติการบริหารจัดการความเสี่ยงสำหรับหน่วยงานของรัฐ พ.ศ. ๒๕๖๑ ดังนี้

๑. จัดทำแผนบริหารจัดการความเสี่ยงของเทศบาลเมืองปากพูน
๒. ติดตามประเมินผลการบริหารจัดการความเสี่ยงเทศบาลเมืองปากพูน
๓. จัดทำรายงานผลตามแผนการบริหารจัดการความเสี่ยงเทศบาลเมืองปากพูน
๔. พิจารณาทบทวนแผนการบริหารจัดการความเสี่ยงเทศบาลเมืองปากพูน
๕. รายงานผลความคืบหน้าในการดำเนินการบริหารจัดการความเสี่ยงแล้วส่งให้เลขานุการของคณะกรรมการบริหารความเสี่ยงเพื่อรวบรวมรายงานให้ทราบทุกอย่างน้อยปีละ ๑ ครั้ง
๖. ปฏิบัติหน้าที่อื่นที่เกี่ยวข้องในการบริหารจัดการความเสี่ยงตามที่ได้รับมอบหมายให้คณะกรรมการได้รับมอบหมายปฏิบัติหน้าที่ให้เป็นไปด้วยความเรียบร้อย หากมีปัญหา อุปสรรคใดให้รายงานผู้บังคับบัญชาทราบ เพื่อดำเนินการแก้ไขได้ทันที่

เพื่อให้การบริหารจัดการความเสี่ยงของเทศบาลเมืองปากพูน เป็นไปด้วยความเรียบร้อยตามหลักเกณฑ์ที่กระทรวงการคลังกำหนด จึงแต่งตั้งคณะกรรมการบริหารจัดการความเสี่ยง ระดับหน่วยงานย่อย ดังนี้

สำนักปลัด

๑. นายอภิชาติ คงเสน	ตำแหน่ง หัวหน้าสำนักปลัด	ประธานกรรมการ
๒. นางศรัณยา ไหมละเอียด	ตำแหน่ง หัวหน้าฝ่ายปกครอง	กรรมการ
๓. นางสาววาสนา นาคจันทร์	ตำแหน่ง นักจัดการงานทั่วไปชำนาญการ	กรรมการ
๔. นายณรงค์ชัย คงผอม	ตำแหน่ง นิติกร	กรรมการ
๕. นางสาววรรณนิดา โต๊ะเตบ	ตำแหน่ง เจ้าพนักงานธุรการ	เลขานุการ

กองคลัง

๑. นางสาวชนิดาภา เรศประดิษฐ์	ตำแหน่ง ผู้อำนวยการกองคลัง	ประธานกรรมการ
๒. นางนภัส เนตรวงศ์	ตำแหน่ง นักวิชาการเงินและบัญชีปฏิบัติการ	กรรมการ
๓. นางฐานิญา ไสยะพิช	ตำแหน่ง หัวหน้าฝ่ายพัฒนาและจัดเก็บรายได้	กรรมการ
๔. นางสาวสิริพร คงแก้ว	ตำแหน่ง เจ้าพนักงานพัสดุชำนาญงาน	กรรมการ
๕. นางสาวจริยา ชูวิเชียร	ตำแหน่ง เจ้าพนักงานธุรการ	เลขานุการ

กองช่าง

๑. นายเจษฎา พันธุ์ไร่	ตำแหน่ง ผู้อำนวยการกองช่าง	ประธานกรรมการ
๒. นายวีรพงศ์ ส่องเมือง	ตำแหน่ง หัวหน้าฝ่ายแบบแผนและก่อสร้าง	กรรมการ
๓. นายสุภาพ สังกษกิจ	ตำแหน่ง วิศวกรโยธา	กรรมการ
๔. นายอัครเดช นุกุลกิจ	ตำแหน่ง นายช่างโยธา	กรรมการ
๕. น.ส.เบญจวรรณ จันทร์ภักดี	ตำแหน่ง เจ้าพนักงานธุรการ	เลขานุการ

กองการศึกษา

๑. นายปรเมศวร์ ศิริเพชร	ตำแหน่ง นักวิชาการศึกษา	ประธานกรรมการ
๒. นางสาวเมธานันท์ ฤทธิมาศ	ตำแหน่ง นักวิชาการศึกษา	กรรมการ
๓. นางสาวศิริวรรณ รัตนะ	ตำแหน่ง ครูอันดับ คศ.๒	กรรมการ
๔. นางสาวจาริณี กาญจนารณ์	ตำแหน่ง ผู้ดูแลเด็ก(ทักษะ)	กรรมการ
๕. นางสาวศิริพร สะพานทอง	ตำแหน่ง เจ้าพนักงานธุรการชำนาญงาน	เลขานุการ

กองสาธารณสุขและสิ่งแวดล้อม

๑. นางสาวระพี ศรีพร	ตำแหน่ง ผู้อำนวยการกองสาธารณสุข	ประธานกรรมการ
๒. นางสาวสุภาววรรณ พลพิชัย	ตำแหน่ง นักวิชาการสาธารณสุขชำนาญการ	กรรมการ
๓. นางณิชชา ถาวรพรหมณ์	ตำแหน่ง พยาบาลวิชาชีพชำนาญการ	กรรมการ
๔. น.ส.ทิพย์วัลย์ พลโทพงศ์	ตำแหน่ง พยาบาลวิชาชีพชำนาญการ	กรรมการ
๕. น.ส.จริยา มาลาสี	ตำแหน่ง ผู้ช่วยเจ้าพนักงานธุรการปฏิบัติการ	เลขานุการ

กองสวัสดิการสังคม

๑. นางศิริพร ทองเกต	ตำแหน่ง หัวหน้าฝ่ายส่งเสริมและสวัสดิการฯ	ประธานกรรมการ
๒. นางสาวปัทมา สมศักดิ์	ตำแหน่ง นักพัฒนาชุมชนปฏิบัติการ	กรรมการ
๓. นายกษิต์เดช เจตน์รักษ์	ตำแหน่ง นักสังคมสงเคราะห์ปฏิบัติการ	กรรมการ
๔. น.ส.สิริมา ไสรัตน์	ตำแหน่ง ผู้ช่วยเจ้าพนักงานธุรการ	กรรมการ
๕. น.ส.คุณัญญา จันทร์แก้ว	ตำแหน่ง ผู้ช่วยเจ้าพนักงานธุรการ	เลขานุการ

กองกิจการประปา

๑. นายเทียรวิชัย แดงหวาน	ตำแหน่ง นายช่างโยธา	ประธานกรรมการ
๒. นางสาวสลิตา มณีรัตน์	ตำแหน่ง หัวหน้าฝ่ายการเงินและบัญชี	กรรมการ
๓. นายดำรงชัย ชุมแก้ว	ตำแหน่ง นายช่างโยธาชำนาญงาน	กรรมการ
๔. นางสาวปัทมา บุญมาเลิศ	ตำแหน่ง นักวิชาการจัดเก็บรายได้ปฏิบัติการ	กรรมการ
๕. นางนาตยา สิทธิมาศ	ตำแหน่ง เจ้าพนักงานธุรการชำนาญงาน	เลขานุการ

หน่วยตรวจสอบภายใน

นางสาวกัญญาณัช แซ่เอ็ง ตำแหน่ง นักวิชาการตรวจสอบภายใน กรรมการ/เลขานุการ

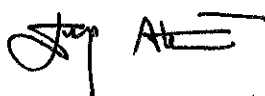
โดยให้คณะกรรมการดังกล่าวข้างต้นปฏิบัติหน้าที่ในการบริหารจัดการความเสี่ยงระดับหน่วยงานย่อย เป็นไปตามหลักเกณฑ์กระทรวงการคลังว่าด้วยมาตรฐานและหลักเกณฑ์ปฏิบัติการบริหารจัดการความเสี่ยงสำหรับ หน่วยงานของรัฐ พ.ศ.๒๕๖๑ ดังนี้

๑. จัดทำแผนบริหารจัดการความเสี่ยงของกองช่าง
๒. ติดตามประเมินผลการบริหารจัดการความเสี่ยงของกองช่าง
๓. จัดทำรายงานผลตามแผนการบริหารจัดการความเสี่ยงของกองช่าง
๔. พิจารณาทบทวนแผนการบริหารจัดการความเสี่ยงของกองช่าง
๕. รายงานผลความคืบหน้าในการดำเนินการบริหารจัดการความเสี่ยงของกองช่างแล้วส่งให้เลขานุการ ของคณะกรรมการบริหารความเสี่ยงเพื่อรวบรวมรายงานให้ทราบทุก ๖ เดือน
๖. ปฏิบัติหน้าที่อื่นที่เกี่ยวข้องในการบริหารจัดการความเสี่ยงตามที่ได้รับมอบหมาย

ให้คณะกรรมการที่ได้รับมอบหมายปฏิบัติหน้าที่ให้เป็นไปด้วยความเรียบร้อย หากมีปัญหา อุปสรรคใด ให้รายงานผู้บังคับบัญชาทราบ เพื่อดำเนินการแก้ไขได้ทันที

ทั้งนี้ ตั้งแต่บัดนี้เป็นต้นไป

สั่ง ณ วันที่ ๑๑ เดือน ตุลาคม พ.ศ. ๒๕๖๕



(นายธนาวุฒิ ถาวรพรหมณ์)

นายกเทศมนตรีเมืองปากพูน



ประกาศเทศบาลเมืองปากพูน
เรื่อง นโยบายการบริหารความเสี่ยงโดยมีการดำเนินการตามมาตรฐานการควบคุมภายใน
ครบทุกส่วนราชการ ของเทศบาลเมืองปากพูน

เทศบาลเมืองปากพูน ได้ดำเนินการบริหารความเสี่ยงอย่างต่อเนื่องตามมาตรการควบคุมภายใน ครบทุกส่วนราชการเป็นประจำทุกปี เพื่อให้มีระบบการบริหารความเสี่ยงที่เป็นรูปธรรม โดยการบริหารปัจจัย ควบคุมกระบวนการ และกิจกรรมตามหลักธรรมาภิบาล เพื่อลดปัจจัยเสี่ยงที่จะส่งผลกระทบต่อความสำเร็จของ องค์กรให้อยู่ในระดับที่ยอมรับได้ โดยคำนึงถึงการบรรลุวิสัยทัศน์ พันธกิจ ภารกิจ การให้บริการสาธารณะแก่ ประชาชนในพื้นที่ได้อย่างมีประสิทธิภาพและเกิดประสิทธิผล จึงได้กำหนดนโยบายการบริหารความเสี่ยง ดังนี้

๑. สำนัก/กอง ในเทศบาลเมืองปากพูนต้องดำเนินการบริหารความเสี่ยงตามอำนาจหน้าที่ ภารกิจ ที่รับผิดชอบ
๒. กำหนดให้มีกระบวนการบริหารความเสี่ยงเป็นมาตรฐานเดียวกันทั่วทั้งองค์กร
๓. ให้มีการบริหารความเสี่ยงทั่วทั้งองค์กรแบบบูรณาการ โดยมีการจัดการและดำเนินการอย่างเป็น ระบบต่อเนื่อง สอดคล้องกับตัวชี้วัด เป้าหมาย ยุทธศาสตร์ของเทศบาล
๔. ให้มีการติดตาม ประเมิน และรายงานผลการบริหารความเสี่ยง รวมทั้งมีการทบทวนปรับปรุง อย่างสม่ำเสมอ
๕. ให้มีการนำเทคโนโลยีในทุกๆด้าน รวมทั้งการจัดการข้อมูลระบบสารสนเทศมาใช้ในการบริหาร จัดการที่ดี

วัตถุประสงค์การบริหารความเสี่ยง

๑. เพื่อให้เทศบาลเมืองปากพูนมีระบบบริหารความเสี่ยงทั่วทั้งองค์กร สามารถลดมูลเหตุของ โอกาสหรือลดขนาดของความเสียหายที่จะเกิดขึ้นในอนาคตให้อยู่ในระดับความเสี่ยงที่ยอมรับได้ ควบคุมและ ตรวจสอบได้

๒. เพื่อให้การบริหารงานและการปฏิบัติงานของเทศบาลเมืองปากพูนเป็นไปอย่างมีประสิทธิภาพ เกิดประสิทธิผล บรรลุตามเป้าหมาย ยุทธศาสตร์ และวิสัยทัศน์

องค์ประกอบของการบริหารความเสี่ยงทั่วทั้งองค์กร

ดำเนินการบริหารความเสี่ยงขององค์กรอย่างเป็นระบบ มีองค์ประกอบ อาทิเช่น ตกลงร่วมกันใน กรอบและวิธีการที่จะนำไปใช้ จัดทำคำสั่งผู้รับผิดชอบ ให้ความรู้ ดำเนินการตามกระบวนการจัดความเสี่ยง ติดตาม ประเมินผลและจัดทำรายงาน

แนวทางการบริหารความเสี่ยง

๑. สำนัก/กอง มีการดำเนินการตามมาตรการควบคุมภายในครบทุกส่วนราชการ
๒. พนักงานเทศบาล ลูกจ้างประจำ และพนักงานจ้าง รับทราบประกาศนโยบายการบริหาร ความเสี่ยง เพื่อเป็นกรอบแนวทางในการดำเนินงาน ให้ถือเป็นส่วนหนึ่งของกระบวนการปฏิบัติงานปกติ

๓. วิเคราะห์กระบวนการ กิจกรรม โครงการ ที่สนับสนุนให้สำนัก/กอง ดำเนินงาน บรรลุวัตถุประสงค์ตามภารกิจ หน้าที่ที่ได้รับมอบ

๔. ดำเนินการจัดลำดับความสำคัญของปัจจัยเสี่ยงจากการดำเนินงาน

๕. กำหนดมาตรการควบคุมปัจจัยเสี่ยงที่อยู่ในระดับสูง สูงมาก โดยให้หลักวิธี (ยอมรับความเสี่ยง ควบคุมความเสี่ยง หลีกเลี่ยงความเสี่ยง ถ่ายโอนความเสี่ยง)

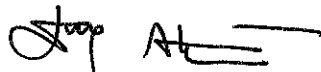
๖. การดำเนินการควบคุมความเสี่ยงตามมาตรการที่กำหนด

๗. ติดตามผลความเสี่ยง วิเคราะห์ข้อดีข้อเสีย ปัญหา อุปสรรค และทบทวนปรับปรุงการดำเนินการอย่างต่อเนื่อง พร้อมรายงานให้ผู้บริหารทราบ

๘. รายงานสรุปผลสำเร็จการบริหารความเสี่ยง เสนอผู้บริหารและหน่วยงานที่เกี่ยวข้องตามระยะเวลาที่กำหนดตามระเบียบ

จึงประกาศให้ทราบโดยทั่วกัน

ประกาศ ณ วันที่ ๓ พฤศจิกายน พ.ศ. ๒๕๖๕



(นายธนาวุฒิ) ถาวรพราหมณ์

นายกเทศมนตรีเมืองปากพูน

